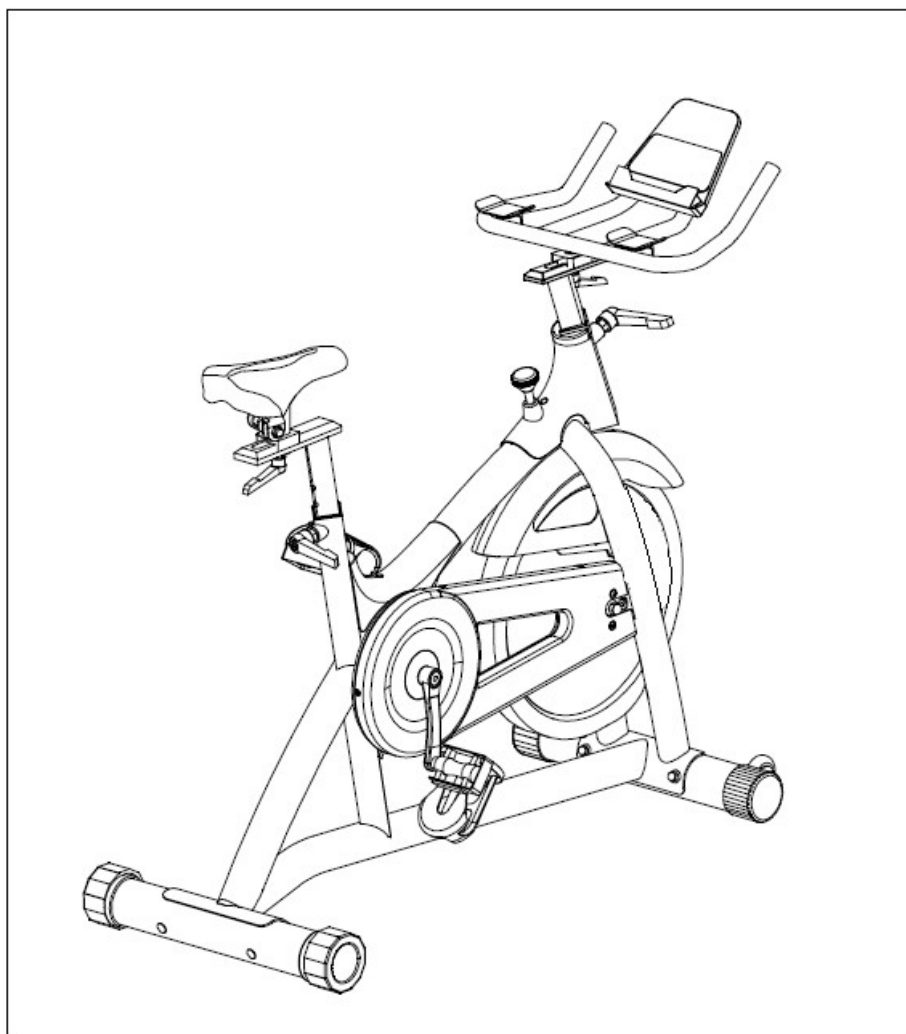




# **MECHANICZNY SPIN BIKE - SPIN BIKE MECHANICKÝ CYKLOTRENAŽÉR SW8902**

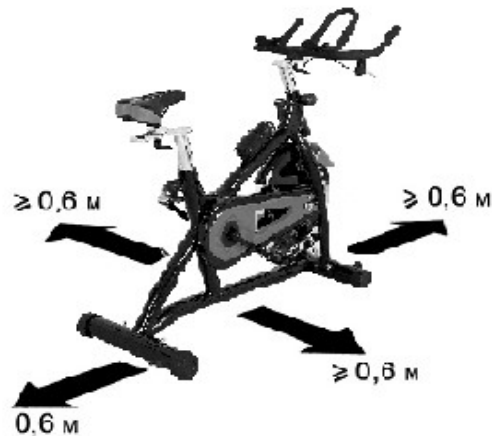


**INSTRUKCJA UŻYTKOWANIA –  
MANUAL INSTRUCTION – NÁVOD K OBSLUZE**

## **UWAGI DOTYCZĄCE BEZPIECZEŃSTWA**

Produkt ten przeznaczony jest wyłącznie do użytku domowego i zaprojektowano tak, aby zapewnić optymalne bezpieczeństwo. Powinny być przestrzegane następujące zasady:

1. **Przed rozpoczęciem treningu skonsultuj się z lekarzem w celu stwierdzenia braku przeciwwskazań do korzystania ze sprzętu do ćwiczeń. Decyzja lekarza jest niezbędna w przypadku przyjmowania leków wpływających na pracę serca, ciśnienie krwi i poziom cholesterolu. Jest to także konieczne w przypadku osób w wieku powyżej 35 lat oraz osób mających kłopoty ze zdrowiem.**
2. Przed rozpoczęciem ćwiczeń zawsze wykonaj rozgrzewkę.
3. Zwracaj uwagę na niepokojące sygnały. Niewłaściwe lub nadmierne ćwiczenia są niebezpieczne dla zdrowia. Jeśli w czasie ćwiczeń pojawią się bóle lub zawroty głowy, ból w klatce piersiowej, nieregularny rytm serca lub inne niepokojące objawy, należy natychmiast przerwać ćwiczenia i skonsultować się z lekarzem. Urazy mogą wynikać z nieprawidłowego lub zbyt intensywnego treningu.
4. W czasie ćwiczeń i po ich zakończeniu zabezpiecz sprzęt treningowy przed dostępem dzieci i zwierząt
5. Urządzenie należy postawić na suchej, stabilnej i właściwie wypoziomowanej powierzchni. Z bezpośredniego sąsiedztwa urządzenia należy usunąć wszystkie ostre przedmioty. Należy chronić je przed wilgocią, ewentualne nierówności podłoża należy wyrównać. Zalecane jest stosowanie specjalnego podkładu antypoślizgowego, który zapobiegnie przesuwaniu się urządzenia podczas wykonywania ćwiczeń.
6. Wolna przestrzeń nie powinna być mniejsza niż 0,6 m i większa niż powierzchnia treningowa w kierunkach, w których sprzęt jest dostępny. Wolna przestrzeń musi także zawierać przestrzeń do awaryjnego zejścia. Gdzie sprzęt jest usytuowany obok siebie, wielkość wolnej przestrzeni może być podzielona.
7. Przed pierwszym użyciem, a później w regularnych odstępach czasu, należy sprawdzać mocowanie wszystkich śrub, bolców i pozostałych połączeń.
8. Przed rozpoczęciem ćwiczeń sprawdź umocowanie części i łączących je śrub. Trening można rozpocząć tylko wtedy, jeżeli urządzenie jest całkowicie sprawne.
9. Urządzenie powinno być regularnie sprawdzane pod względem zużycia i uszkodzeń tylko wtedy będzie ono spełniało warunki bezpieczeństwa. Szczególną uwagę należy zwrócić na uchwyty piankowe, zaślepki na nogi i tapicerkę, które ulegają najszybszemu zużyciu. Uszkodzone części należy natychmiast naprawić lub wymienić do tego czasu nie wolno używać urządzenia do treningu.
10. Nie wkładaj w otwory żadnych elementów.
11. Zwracaj uwagę na wystające urządzenia regulacyjne i inne elementy konstrukcyjne, które mogłyby przeszkadzać w trakcie ćwiczeń.
12. Sprzęt wykorzystuj jedynie zgodnie z przeznaczeniem. Jeśli któraś z części ulegnie uszkodzeniu bądź zużyciu lub też usłyszysz niepokojące dźwięki podczas używania sprzętu, natychmiast przerwij ćwiczenia. Nie używaj sprzętu ponownie dopóki problem nie zostanie usunięty.
13. Ćwicz w wygodnym ubraniu i sportowym obuwiu. Unikaj luźnych ubrań, którymi można zahaczyć o wystające części sprzętu lub które mogłyby ograniczać swobodę ruchów.
14. **Sprzęt zaliczony został do klasy H według normy EN ISO 20957-1 i jest przeznaczony wyłącznie do użytku domowego. Nie może być używany w celach terapeutycznych, rehabilitacyjnych i komercyjnych.**
15. Podczas podnoszenia lub przenoszenia sprzętu należy zachować właściwą postawę, aby nie uszkodzić kręgosłupa.
16. Produkt jest przeznaczony wyłącznie dla osób dorosłych. Trzymaj dzieci, nie będące pod nadzorem z dala od urządzenia.
17. Montując urządzenie należy ściśle stosować się do załączonej instrukcji i używać tylko części dołączonych do zestawu. Przed rozpoczęciem montażu, należy sprawdzić czy wszystkie części, które zawiera dołączona lista, znajdują się w zestawie.



PROSZĘ ZACHOWAĆ WOLNĄ PRZESTRZEŃ WIĘKSZĄ NIŻ 0,6 M OD WIDOCZNEJ NA ZDJĘCIU PRZESTRZENI TRENINGOWEJ.

**OSTRZEŻENIE:** PRZED UŻYCIEM SPRZĘTU FITNESS PRZECZYTAJ INSTRUKCJE. NIE PONOSIMY ODPOWIEDZIALNOŚCI ZA KONTUZJE LUB USZKODZENIA PRZEDMIOTÓW, KTÓRE ZOSTAŁY SPOWODOWANE NIEWŁAŚCIWYM UŻYTKOWANIEM TEGO PRODUKTU.

## **DANE TECHNICZNE**

Waga netto – 48 kg

Koło zamachowe – 18 kg

Rozmiar po rozłożeniu – 128 x 52,5 x 120 cm

Maksymalne obciążenie produktu – 125 kg

## **KONSERWACJA**

Do czyszczenia urządzenia nie należy używać agresywnych środków czyszczących. Używaj miękkiej, wilgotnej ściereczki do usuwania zabrudzeń i kurzu. Usuwaj ślady potu gdyż kwasowy odczyn może uszkodzić tapicerkę. Urządzenia należy przechowywać w miejscach suchych by chronić je przed wilgocią i korozją.

## **REGULACJA WYSOKOŚCI SIODEŁKA**

Aby wyregulować wysokość siodełka poluzuj śrubę mocującą wspornik siodełka w ramie i przesuwając wspornik siodełka reguluj odpowiednio do wzrostu użytkownika. Dokręć śrubę tak, aby nie można było zmienić położenia trzonu wspornika siodełka. Pod żadnym pozorem nie można wyciągać trzonu wspornika siodełka powyżej oznaczenia minimalnego lub maksymalnego zaznaczonego na trzonie siodełka.

## SPOSÓB REGULACJI OPORU

Siłę oporu reguluje się za pomocą gałki umieszczonej na trzonie przednim, pod kierownicą. Aby zmniejszyć opór przekręcamy gałkę regulacji w kierunku znaku minus (-), aby zwiększyć opór przekręcamy gałkę w kierunku znaku plus (+).

## SPOSÓB HAMOWANIA

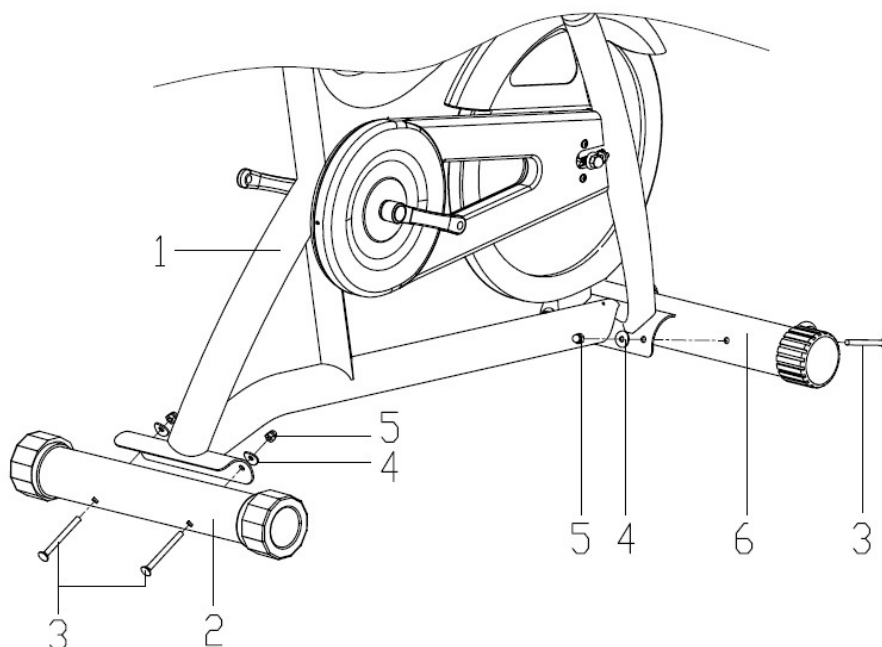
Aby zatrzymać urządzenie treningowe należy przestać pedałowac i nacisnąć hamulec znajdujący się na kierownicy. Spin bike SW8902 posiada system blokujący i hamulec bezpieczeństwa.

## LISTA CZĘŚCI

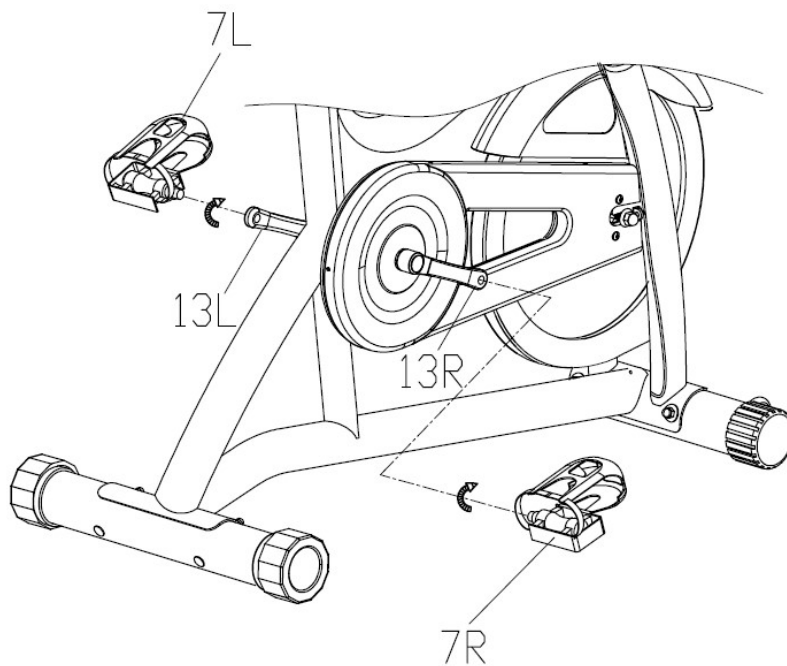
NR	NAZWA	ILOŚĆ
1	Rama główna	1
2	Tyłny stabilizator	1
3	Śruba	4
4	Podkładka	4
5	Nakrętka	4
6	Przedni stabilizator	1
7	Pedał lewy/prawy	2
8	Siodełko	1
9	Podkładka	2
10	Gałka	2
11	Gałka	2
12	Korba lewa/prawa	2
13	Słup kierownicy	1
14	Element regulacji położenia siodełka	1
15	Kierownica	1
16	Butelka na wodę	1
17	Uchwyt na butelkę	1
18	Śruba	2
19	Podkładka	2
20	Uchwyt na telefon	1
21	Pianka	1
22	Śruba	2

## MONTAŻ

**STEP 1:** Przymocuj stabilizatory przedni i tylny (6 i 2) do ramy głównej (1) używając śrub (3), podkładek sprężynowych (4) i nakrętek (5).

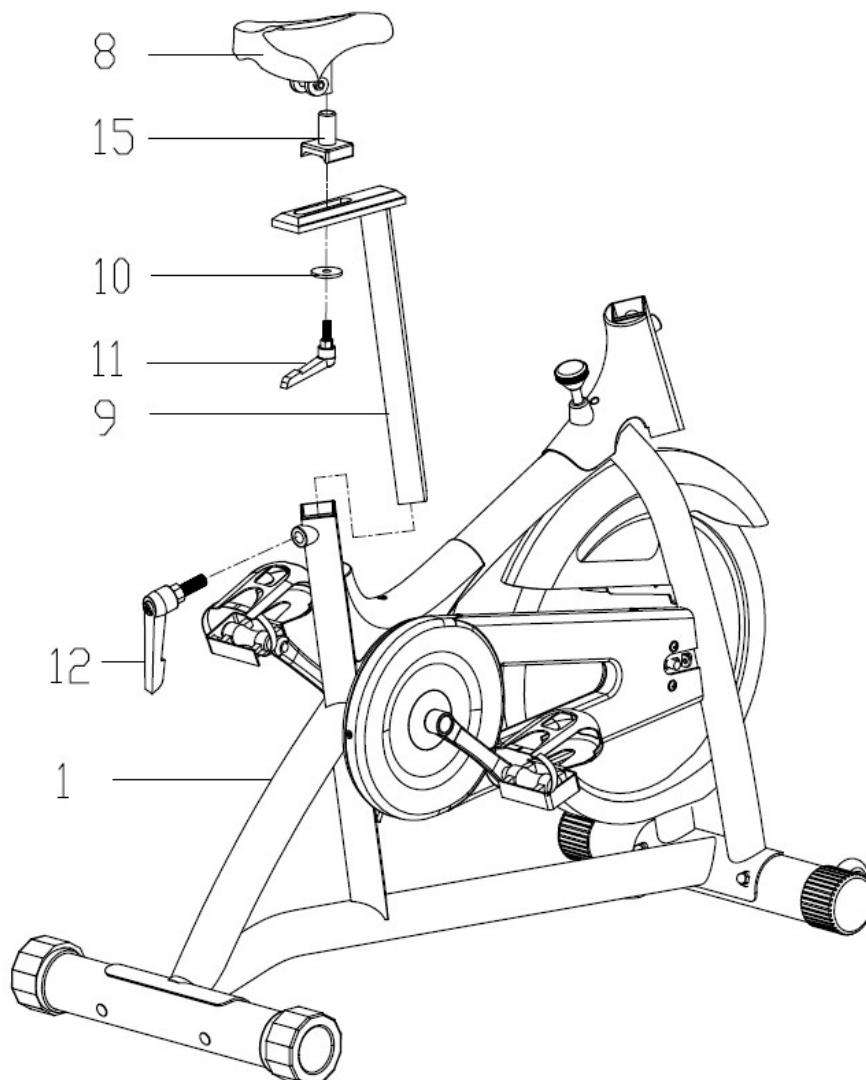


**STEP 2:** Przymocuj lewy i prawy pedał (7 L i R) do korby (13 L/R) znajdującej się w ramie głównej (1).



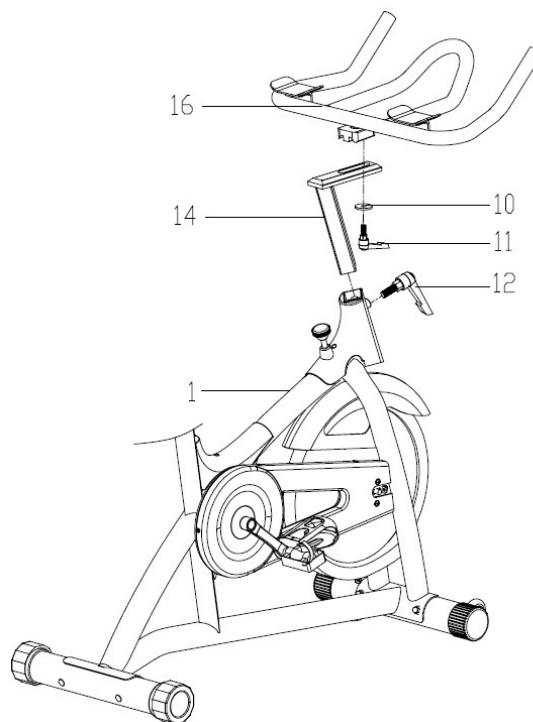
**STEP 3:**

1. Przymocuj siodełko (8) do elementu regulacji położenia siodełka (15), następnie przymocuj siodełko do słupa siodełka (9) przy pomocy uchwyty zamykającego L (11) i podkładki (10).
2. Przykręć słup siodełka (6) do ramy głównej używając gałki (12).



**STEP 4:**

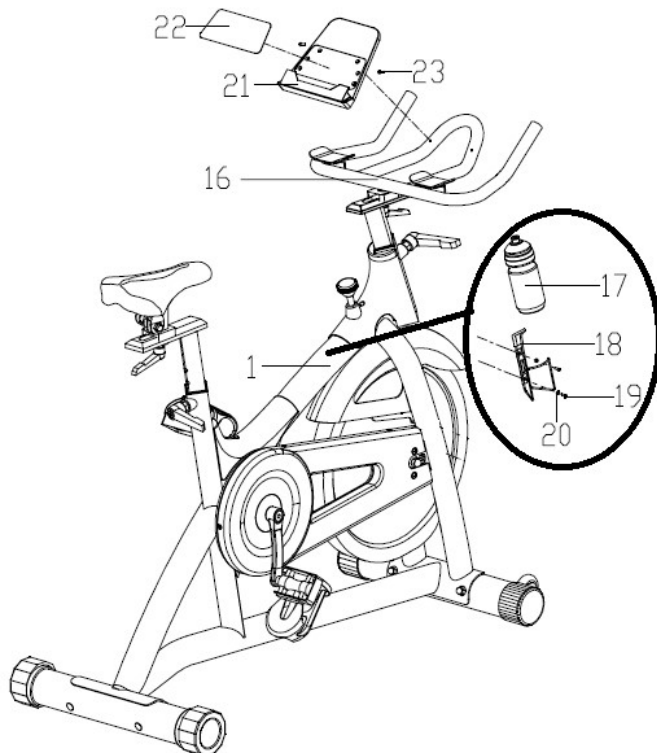
1. Przymocuj kierownicę (16) do słupa kierownicy (14) używając uchwyty blokującego L (11) i podkładki (10).
2. Włóż słup kierownicy do ramy głównej (1) i ustaw odpowiednią wysokość używając gałki (12).



**STEP 5:**

1. Przymocuj uchwyt bidonu (18) do ramy głównej (1) używając śrub (19), podkładek (20). Umieść bidon (17) w uchwycie (18).

3. Przymocuj uchwyt na telefon (21) do kierownicy (16), umieść piankę (22) na komputerze (21).



- 4.

## **ZAKRES STOSOWANIA**

Ćwiczenia na rowerku treningowym zastępują ćwiczenia wykonywane na zwykłym rowerze.

**Mechaniczny spin bike SW8902 jest urządzeniem klasy H przeznaczonym wyłącznie do użytku domowego. Nie może być używany jako sprzęt terapeutyczny lub rehabilitacyjny.**

## **INSTRUKCJA TRENINGU**

### **1. Rozgrzewka**

Przed rozpoczęciem treningu sugerujemy wykonać ćwiczenia rozgrzewające przedstawione poniżej na rysunku. Każde ćwiczenie powinno być wykonywane, co najmniej przez 30 sekund. Rozgrzewka zmniejsza ryzyko kontuzji i skurczu mięśni i powoduje lepszą pracę mięśni.

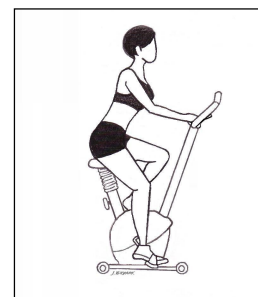


### **2. Pozycja**

Usiądź na siodełku, stopy wsuń w pedały tak by były zablokowane pomiędzy podstawą pedału a paskiem zabezpieczającym, dłonie oprzyj na kierownicy. W trakcie ćwiczeń należy mieć wyprostowane plecy.

### **3. Trening**

Aby poprawić swoją kondycję i zdrowie należy przestrzegać podanych instrukcji treningu. Jeżeli wcześniej nie byłeś aktywny fizycznie przez dłuższy okres czasu powinieneś skonsultować się z lekarzem przed rozpoczęciem ćwiczeń.



### **4. Organizacja treningu**

#### **Rozgrzewka:**

Przed każdym treningiem powinieneś się rozgrzewać przez 5-10 minut. Można wykonać kilka ćwiczeń rozciągających lub pedałowac przez kilka minut przy małym oporze.

#### **Sesje treningowe:**

Długość treningu może być określona według następującej reguły:

- Trening codzienny: ok. 10 min
- 2-3 razy w tygodniu: ok./30 min
- 1-2 razy w tygodniu: ok.60 min

#### **Odpoczynek:**

Wraz z końcem treningu należy stopniowo zmniejszać intensywność. Aby zapobiec skurczom mięśni zaleca się również ćwiczenia rozciągające.

#### **Sukces**

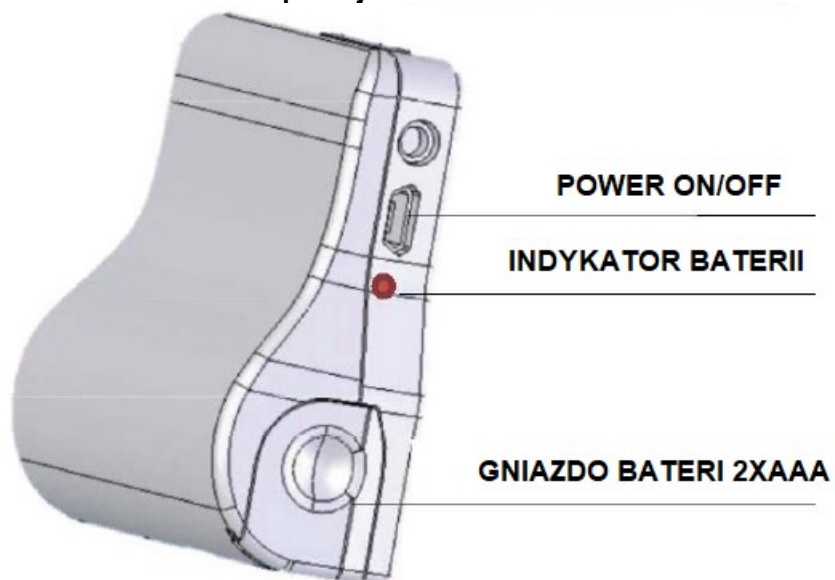
Nawet po krótkim okresie czasu zauważysz, że musisz stopniowo zwiększać opór, aby utrzymać optymalny poziom pulsu. Treningi będą coraz łatwiejsze i będziesz się czuł sprawniejszy w ciągu normalnego dnia.

Jednak należy się zmotywować do regularnych ćwiczeń. Wybierz określoną godzinę treningu i nie rozpoczynaj ćwiczeń zbyt agresywnie.

Stare powiedzenie wśród sportowców mówi: „ Najtrudniejsza rzecz w treningu to zacząć go”.

Mimo iż czynimy wszelkie wysiłki by zapewnić najlepszą jakość naszych produktów mogą pojawić się pojedyncze błędy lub przeoczenia. Jeśli zauważą Państwo defekt lub brak części prosimy o kontakt.

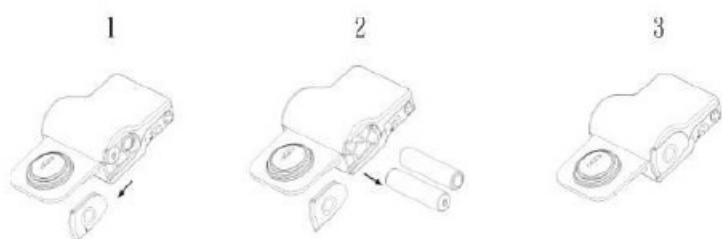
## Przełącznik Bluetooth do aplikacji



### 1. Przymocuj czujnik Bluetooth



### 2. Włóż baterie



# Szybki start iConsole

## Krok 1.

Pobierz aplikację iConsole Training+



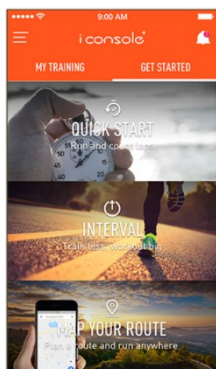
## Krok 2.

Podłącz swoje urządzenie mobilne za pomocą funkcji Bluetooth



## Krok 3.

Otwórz aplikację



## Krok 4.

Zacznij ćwiczyć



## Krok 5.

Sprawdź podsumowanie treningu



## Krok 6.

Sprawdź historię swoich treningów

### Wymagania systemowe:

**Android** 4,0 lub nowszy z obsługą Bluetooth

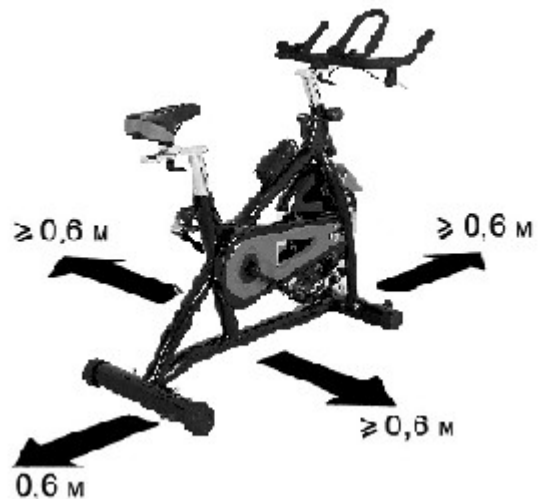
**APPLE iOS** z obsługą Bluetooth wersja 4.0

# MANUAL INSTRUCTION

## IMPORTANT SAFETY INFORMATION

This product has been designed for home use only and built for optimum safety. Please note the following safety precautions:

1. Before starting any exercise program you should consult your doctor to determine if you have any physical or health conditions that could create a risk to your health and safety, or prevent you from using the equipment properly. Your doctor's advice is essential if you are taking medication that affects your heart rate, blood pressure or cholesterol level. This is especially important for persons over the age of 35, pregnant women, or those with pre-existing health problems or balance impairments.
2. Before using this equipment to exercise, always do stretching exercises to properly warm up.
3. Be aware of your body's signals. Incorrect or excessive exercise can damage your health. Stop exercising if you experience any of the following symptoms: pain, tightness in your chest, irregular heartbeat, extreme shortness of breath, feeling light headed, dizzy or nauseous. If you do experience any of these conditions you should consult your doctor before continuing with exercise program. Injuries to health may result from incorrect or excessive training.
4. During exercises and after keep children and pets away from the equipment.
5. Use the equipment on a stable and levelled surface with a protective cover for your floor or carpet. Move all sharp objects.
6. Free area shall be not less than 0,6 m greater than the training area in the directions from which the equipment is accessed. Free area must also include the area for emergency dismount. Where equipment is positioned adjacent to each other the value of the free area may be shared.
7. Before each use, visually inspect the unit including hardware and resistance bends.
8. Before using the equipment, check if the nuts, bolts and other bends are securely tightened.
9. Always use the equipment as indicated. If you find any defective components whilst assembling or checking the equipment, or if you hear any unusual noise coming from the equipment while using, stop. Do not use the equipment until the problem has been rectified.
10. Do not insert any object into any openings.
11. Be aware of all regulation and constructions parts which may disturb during exercises.
12. The safety level of the equipment can only be maintained if it is regularly examined for damage and/or wear and tear.
13. Wear suitable clothing whilst using the equipment. Avoid wearing loose clothing which may get caught in the equipment or that may restrict or prevent movement.
14. **The equipment has been tested and certified according to EN ISO 20957-1 under class H. It is not suitable for therapeutic use.**
15. Care must be taken when lifting or moving the equipment so as not to injure your back. Always use proper lifting techniques and/or use assistance.
16. The equipment is designed for adult use only. Keep unsupervised children away from the equipment.
17. Assemble this unit as described in this manual. Use only parts from the set. Check all parts with the part list.



**WARNING:** READ ALL INSTRUCTIONS BEFORE USING ANY FITNESS EQUIPMENT. WE ASSUME NO RESPONSIBILITY FOR PERSONAL INJURY OR PROPERTY DAMAGE CAUSED BY OR THROUGH THE USE OF THIS PRODUCT

## **SPECIFICATIONS**

Weight – 48 kg

Flywheel – 18 kg

Dimensions – 128 x 52,5 x 120 cm

Maximum weight of user – 125 kg

## **MAINTENANCE**

Your unit has been carefully designed to require minimum maintenance. To ensure this, we recommend that you do the following:

- Keep your unit clean by wiping sweat, dust or other residue off with a soft, clean cloth after each use
- Always make sure that the bands are secure and show no signs of wear
- Regularly check the tightness of nuts and bolts

## **SADDLE ADJUSTMENT**

Loosen seat post screw. Set height according to growth. Tighten up screw. Do not take out seat post from the main frame.

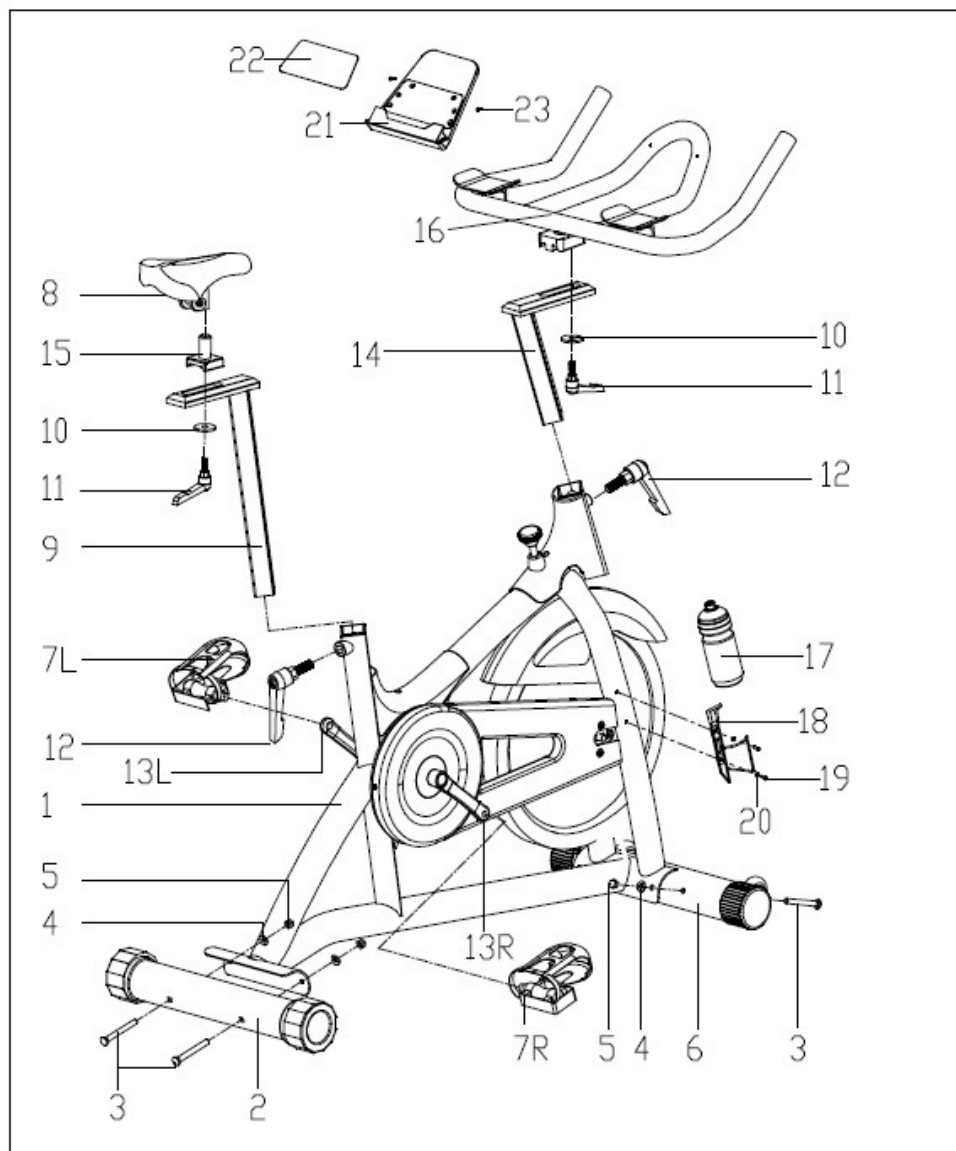
## **TENSION ADJUSTMENT**

To reduce tension turn control into sign "-" direction, to increase tension turn control into sign "+" direction.

## **BREAKING**

Stop to pedal and press break when you want stop the item. Magnetic spin bike SW8902 acquire breaking system or emergency break.

## **PARTS LIST**

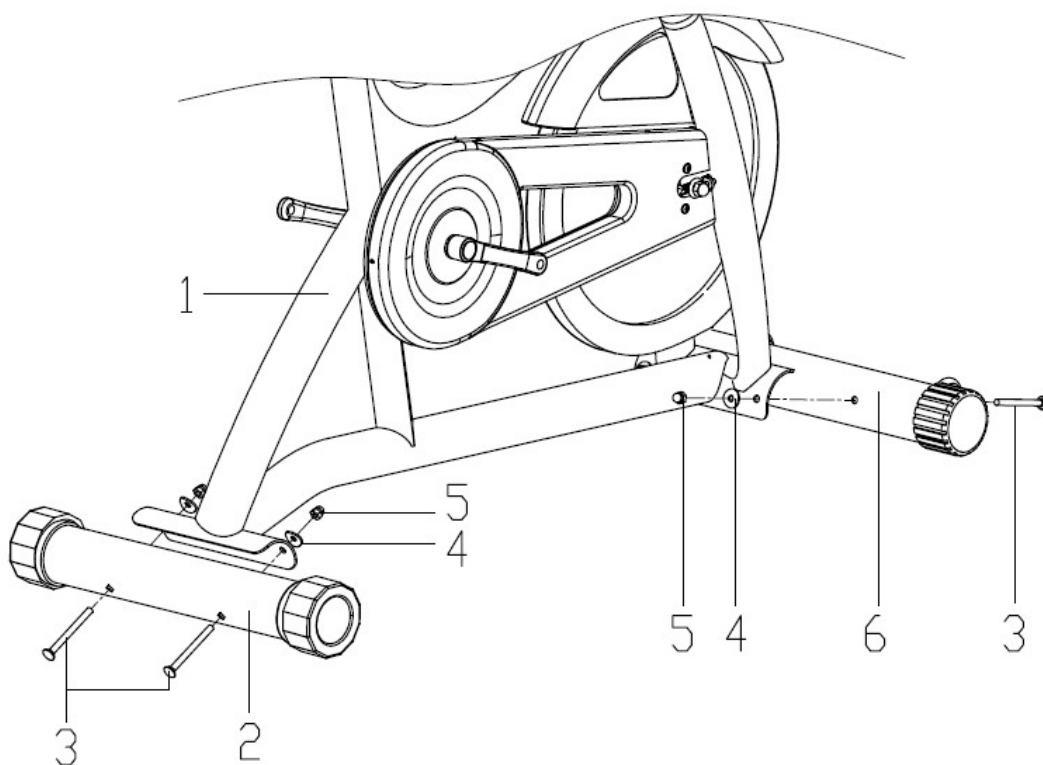


NO.	DESCRIPTION	QTY.	NO.	DESCRIPTION	QTY
1	Main frame	1	13L/R	Crank	1pr
2	Rear bottom tube	1	14	UPRIGHT TUBE	1
3	Bolt	4	15	SADDLE ADJUST JOINT	1
4	Arc washer	4	16	HANDLEBAR	1
5	Nut	4	17	BOTTLE	1
6	Front bottom tube	1	18	BOTTLE HOLDER	1
7L/R	Pedal	1pr	19	BOLT	2
8	Saddle	1	20	WASHER	2
9	Saddle vertical tube	1	21	PHONE HOLDER	1
10	Washer	2	22	EVA PAD	1
11	L shape wrench	2	23	BOLT	2
12	L shape wrench	2			

## Assembly instruction

### Step 1:

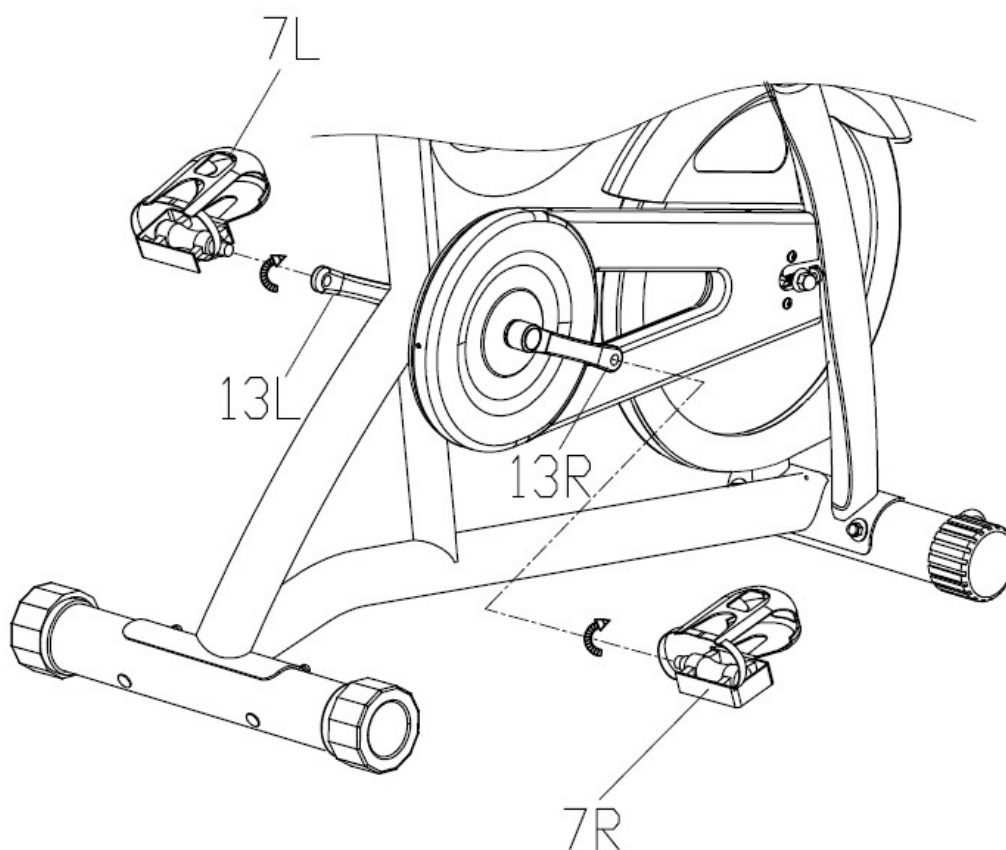
Install the Front bottom tube (6) and Rear bottom tube (2) to the Main frame (1) with the Bolts (3), Arc washers (4) and Nuts (5).



## Step 2:

Attach the Pedals (7L/R) to the cranks (13L/R) .

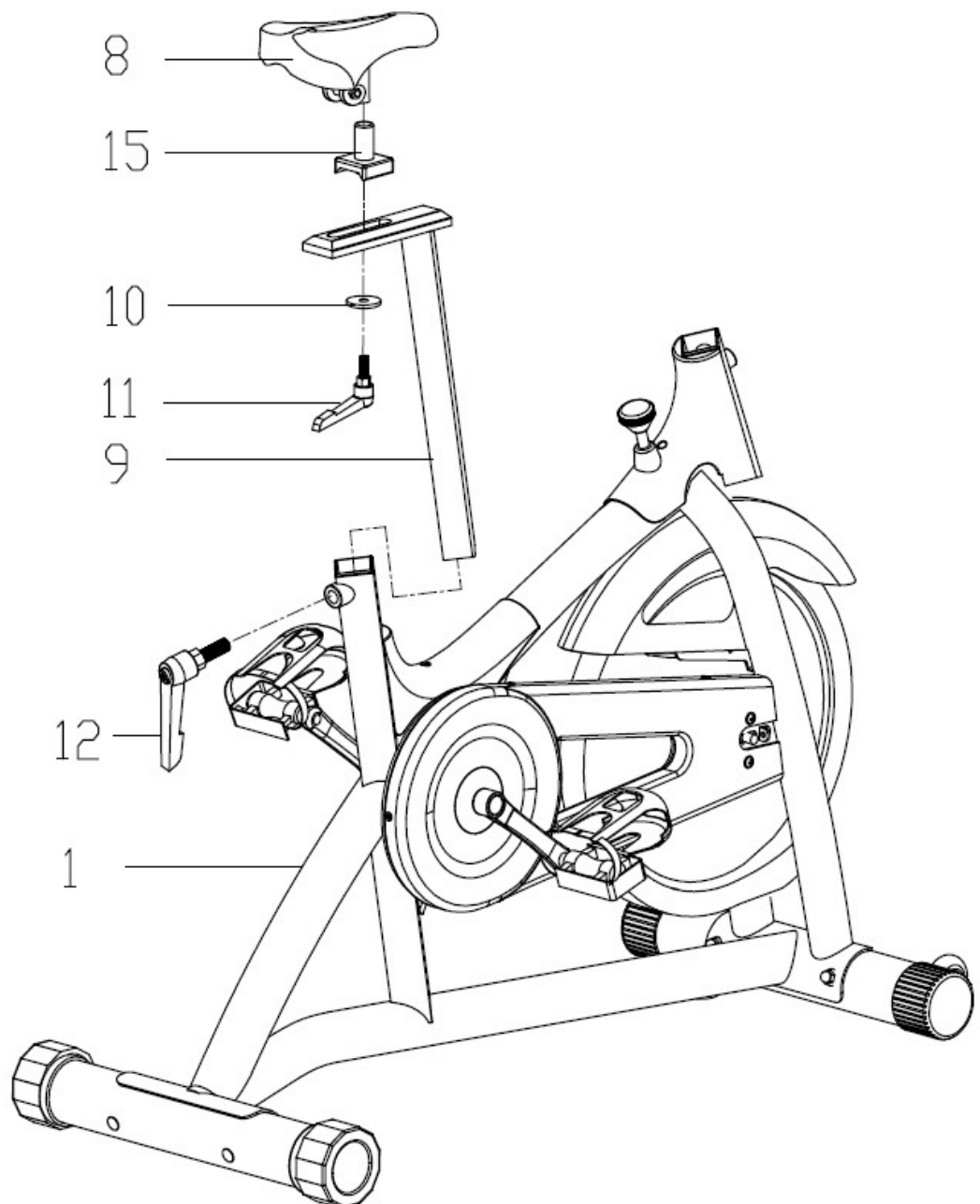
Note: The marks “L “and “R” on the pedal are for left and right side of the crank. The pedal (L) should be turned counter-clockwise to the crank (L). On the contrary, the pedal (R) should be turned clockwise to the crank (R).



### Step 3:

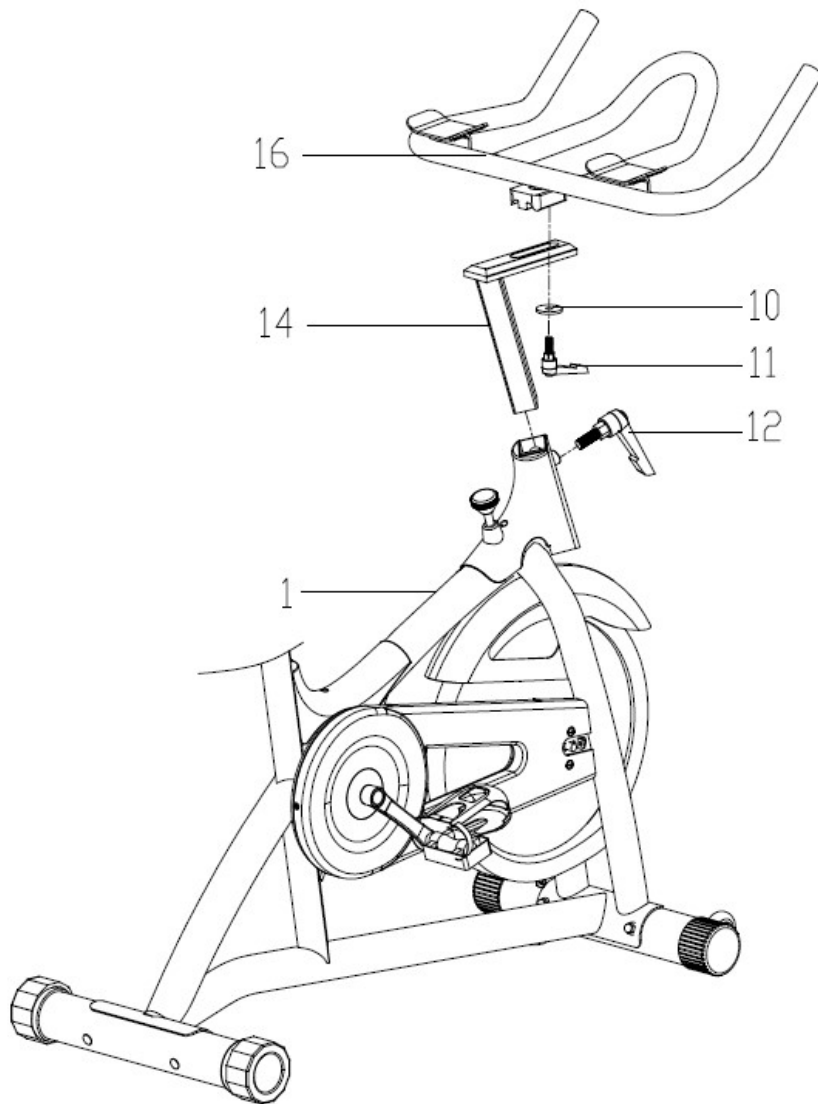
Fix the Saddle (8) to the Saddle adjust joint(15)with tool, then lock the Saddle adjust joint(15)on the Saddle vertical tube(9)by using L shape wrench(11) 、 Flat washer(10);Finally insert Saddle vertical tube (9) into the Main frame (1), put into correct hole and then lock with L shape wrench (12).

Note: Make sure the Saddle (8) is locked tightly on the Saddle adjust joint(15)before exercise, and make sure the L shape wrench perpendicular to the bottom tube so as not to touch the feet.



**Step 4:**

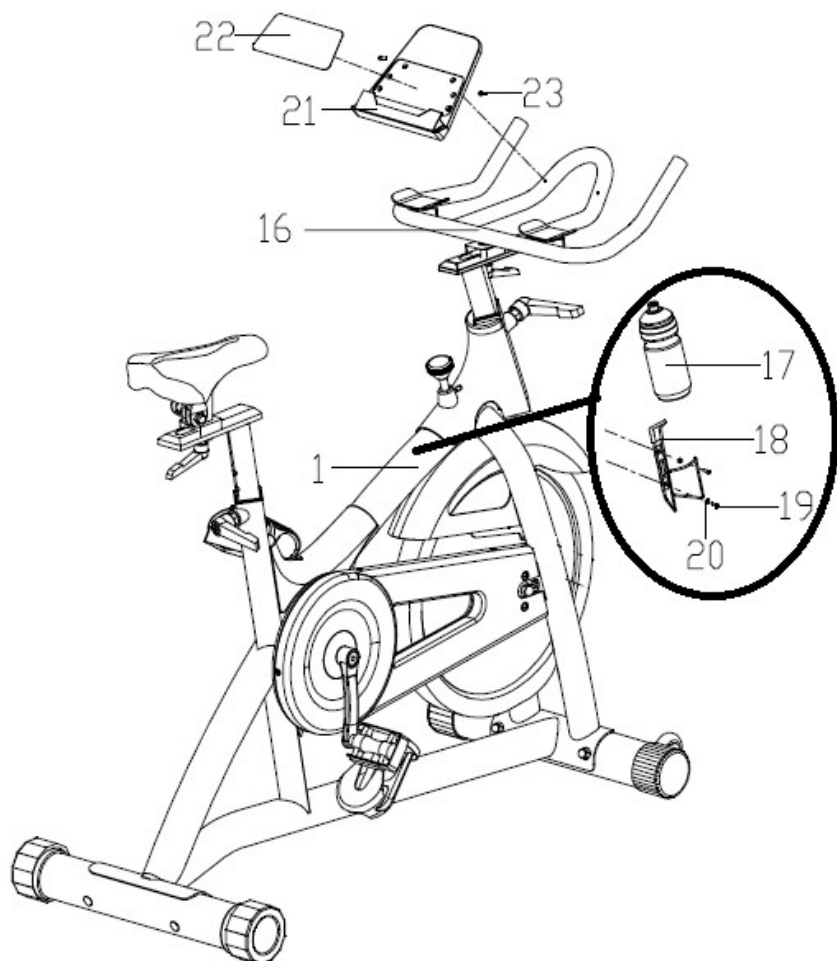
Attach Handlebar(16)to the Upright tube(14)with L shape wrench(11) 、 Washer(10),and then lock the Upright tube(14)on the Main frame(1)with L shape wrench(12).



## Step 5:

1. Lock the Bottle holder(18) on the Main frame(1) with Bolt(19)、 Flat washer(20), and then put the Bottle(17) into the Bottle holder(18)

2. Attach the Phone holder (21) to the Handlebar (16), and then paste EVA pad (22) on the upward side of Phone holder (21).



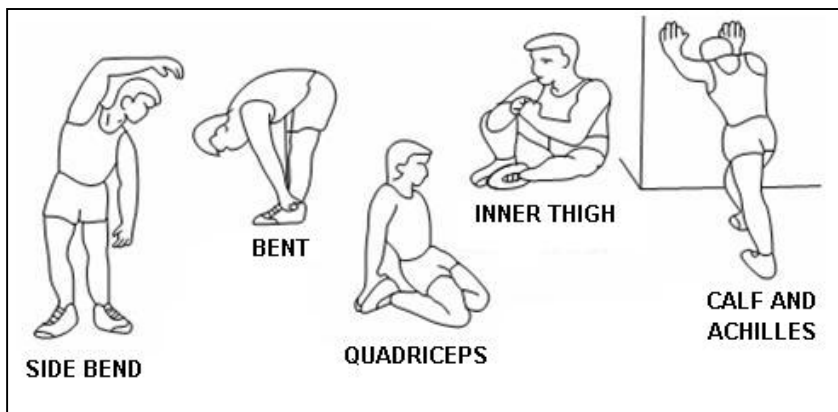
## USAGE

Magnetic spin bike is replacing bicycle exercises. **Magnetic spin bike SW8902 is item class H. Unit is not intended for therapy or rehabilitation.**

## TRAINING INSTRUCTION

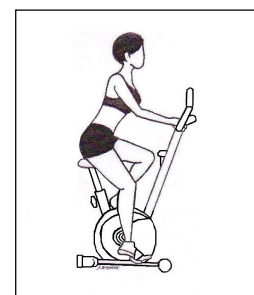
### 1. Warm-Up

To prevent injury and maximize performance we recommend that each workout period starts with a warm-up. We suggest you do the following exercise as the sketch map. Each exercise at least about 30 seconds.



### 2. Position

Seat down at the saddle, put feet's in to pedals, hands put on the handlebar. Keep your back straight.



### 3. Training Organization

#### Warm-up:

Before every training you should warm-up for 5-10 minutes. Here you can do some stretching and training with low resistance.

#### Training session:

During the actual training a rate of 70% -85% of the maximum pulse rate should be chosen. The time-length of your training session can be calculated with the following rule of thumb:

- daily training session: approx. 10 min. per unit
- 2-3 x per week: approx. 30 min. per unit
- 1-2 x per week: approx. 60 min. per unit

#### Cool down:

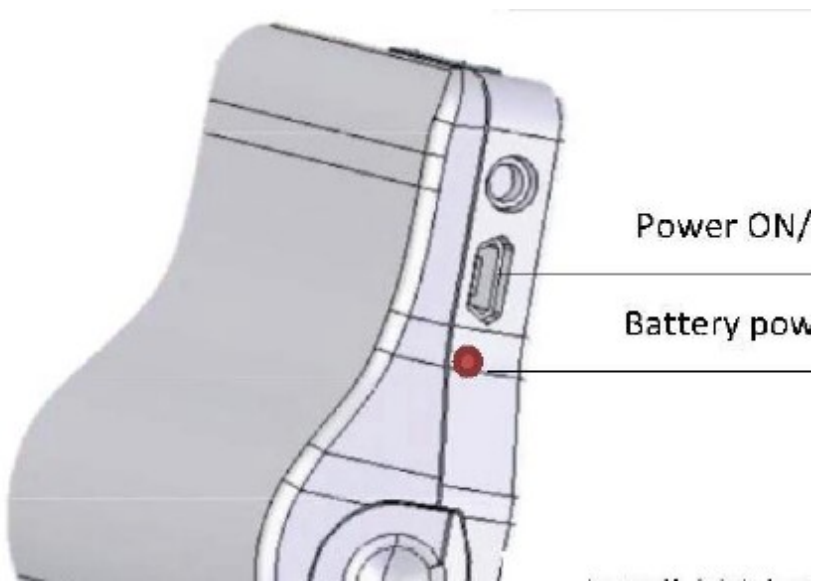
To introduce an effective cool-down of the muscles and the metabolism the intensity should be drastically decreased during the last 5 – 10 minutes. Stretching is also helpful for the prevention of muscle aches.

#### Success

Even after a short period of regular exercises you will notice that you constantly have to increase the resistance to reach your optimum pulse rate. The units will be continuously easier and you will feel a lot fitter during your normal day. For this achievement you should motivate yourself to exercise regularly. Choose fixed hours for your training session and do not start training too aggressively. An old quote amongst sportsmen says: "The most difficult thing about training is to start it."

Even though we go to great efforts to ensure the quality of each product we produce, occasional errors and /or omissions do occur. In any event should you find this product to has either a defective or a missing part, Please contact us for a replacement.

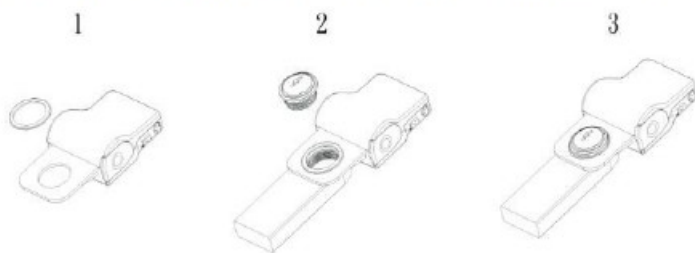
# Bluetooth receiver



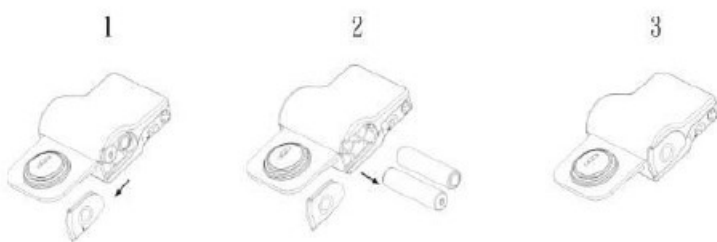
## Operation Procedure:

Installation:

1. Install battery to SI0002 Bluetooth sensor



2. Install SI0002 Bluetooth sensor on bike (Crank set) or elliptical (Disc) where rotate.



# App – Quick Start

## Step 1.

Download app



## Step 2.

Connect your device with Bluetooth



## Step 3.

Open app



## Step 4.

Start workout



## Step 5.

Workout summary



## Step 6.

Check your trainings data

### System requirements:

**Android** 4,0 or later version, cooperation with Bluetooth

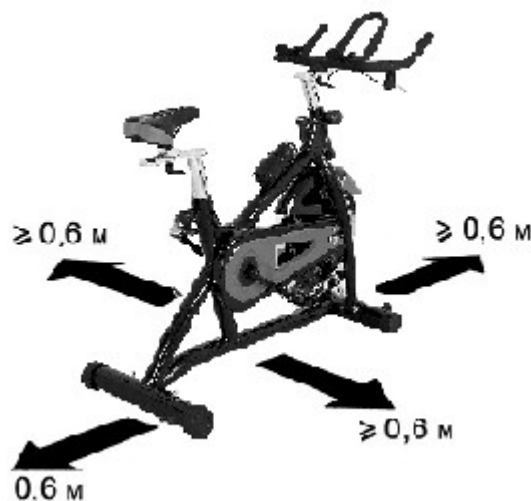
**APPLE iOS** device with Bluetooth version 4.0 only

# NÁVOD K OBSLUZE

## RADY TÝKAJÍCÍ SE BEZPEČNOSTI

Tento výrobek je určen pouze k domácímu využití a byl navržen tak, aby byla zajištěna maximální bezpečnost. Měly by být dodržovány následující zásady:

1. Před započítím tréninku se poradte s lékařem za účelem vyloučení překážek ve využívání tohoto cvičebního zařízení. Rozhodnutí lékaře je nezbytné v případě užívání léků majících vliv na činnost srdce, tlak krve a hladinu cholesterolu. Je to také nezbytné u osob starších 35 let a osob majících zdravotní potíže.
2. Před započítím tréninku proveďte vždy rozcvičku.
3. Všimněte si znepokojujících signálů. Nesprávné nebo nadměrné cvičení je nebezpečné pro zdraví. Pokud se v průběhu tréninku objeví bolesti hlavy nebo závratě, bolest na hrudníku, nepravidelný srdeční rytmus nebo jiné znepokojující projevy, je potřeba trénink okamžitě přerušit a poradit se s lékařem. Úrazy mohou být způsobeny nepravidelným nebo příliš intenzivním tréninkem.
4. V průběhu tréninku a po jeho ukončení zajistěte, aby k zařízení neměly přístup děti a zvířata.
5. Zařízení je potřeba postavit na suchém a rovném povrchu. Z nejbližšího okolí zařízení je potřeba odstranit veškeré ostré předměty. Zařízení je potřeba chránit před vlhkostí a eventuální nerovností podlahy je potřeba vyrovnat. Je doporučeno používat speciální antiskluzový podklad, který zabrání posouvání se zařízení během tréninku.
6. Volný prostor kolem zařízení by neměl dosahovat do vzdálenosti menší než 0,6 m a větší než je dostupná tréninková plocha. Volný prostor musí také zahrnovat prostor pro bezpečné sestoupení ze zařízení. Tam, kde se nacházejí dvě tato zařízení vedle sebe, může dojít k podělení volného prostoru.
7. Před prvním použitím, a dále v pravidelných intervalech, je potřeba kontrolovat upevnění šroubů a ostatních spojů.
8. Před započítím tréninku zjistěte upevnění jednotlivých částí a šroubů, které je spojují. Trénink je možné započít pouze v případě, že je zařízení řádně sestaveno.
9. Zařízení by mělo být pravidelně kontrolováno z hlediska opotřebení a poškození, pouze tehdy budou splněny bezpečnostní podmínky. Zvláštní pozornost je potřeba věnovat potahu a pěnovkám, které podléhají opotřebení nejrychleji. Poškozené části je potřeba co nejrychleji opravit nebo vyměnit-do té doby není možno zařízení používat.
10. Do otvorů nekládejte žádné předměty.
11. Dávejte pozor na čouhající regulační části a jiné konstrukční části, které by při tréninku mohly překážet.
12. Zařízení využívejte pouze v souladu s jeho určením. Jestliže bude některá část poškozena nebo opotřebena nebo se během tréninku objeví znepokojující zvuky, okamžitě přerušete trénink. Nepoužívejte zařízení dokud nebude závada odstraněna.
13. Cvičte v pohodlném oblečení a sportovní obuvi. Vyhýbejte se volnému oblečení, které by se mohlo o vyčnívající části zachytit nebo by mohly omezovat volnost pohybu.
14. Zařízení spadá do kategorie H podle normy **EN ISO 20957-1**. Není možné jej využívat jako terapeutické zařízení.
15. Během zvedání nebo přenášení tohoto zařízení je potřeba mít správné držení těla, aby nedošlo k poškození páteře.
16. Zařízení je určeno pouze pro osoby dospělé. Děti bez dozoru udržujte v bezpečné vzdálenosti od zařízení.
17. Při montáži zařízení je potřeba přesně dodržovat návod a používat pouze části, které patří k zařízení. Před započítím montáže je potřeba zkontrolovat, zda všechny části, které jsou v seznamu, byly dodány.



**UPOZORNĚNÍ: PŘED POUŽITÍM FITNESS ZAŘÍZENÍ JE POTŘEBA SI PŘEČÍST NÁVOD.**

**NENESEME ZODPOVĚDNOST ZA ÚRAZY NEBO POŠKOZENÍ PŘEDMĚTŮ ZPŮSOBENÉ NESPRÁVNÝM POUŽÍVÁNÍM TOHOTO VÝROBKU.**

## **TECHNICKÉ ÚDAJE**

Hmotnost netto – 48 kg

Kotoučový setrvačnik – 18 kg

Velikost po rozložení – 128 x 52,5 x 120 cm

Maximální zatížení výrobku – 125 kg

## **ÚDRŽBA**

K čištění zařízení není vhodné používat agresivní čisticí prostředky. Používejte měkký, vlhký hadřík na odstraňování špíny a prachu. Odstraňujte stopy potu nebo kyselá reakce může poškodit potah. Zařízení je potřeba přechovávat na suchém místě, aby bylo chráněno před vlhkostí a korozi.

## **NASTAVENÍ VÝŠKY SEDÁTKA**

Pro nastavení výšky sedátka povolte šroub upevňující vzpěru sedátka v rámu a přesouváním vzpěry sedátka nastavte výšku sedátka tak, aby pro Vás byla vyhovující. Dotáhněte šroub tak, aby nebylo možné změnit polohu tyče vzpěry sedátka. V žádném případě není možno držadlo vzpěry sedátka vytáhnout výše nebo níže, než-li je ryska označující jeho min. a max. výšku.

## **ZPŮSOB NASTAVENÍ ODPORU**

Sílu odporu je možné regulovat pomocí hlavičky umístěné na přední tyči, pod řídítky. Pro snížení odporu otáčejte hlavičkou regulace ve směru symbolu (-), pro zvětšení odporu otáčejte hlavičkou ve směru symbolu plus (+).

## **ZPŮSOB BRZDĚNÍ**

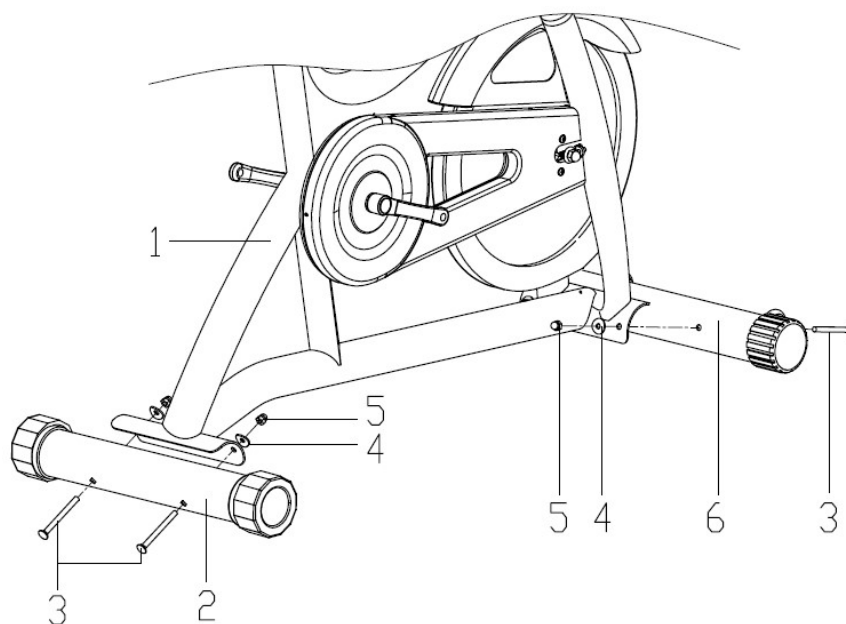
Pro zastavení cyklotrenažeru je potřeba přestat šlapat. Mechanický cyklotrenažer SM8903 není vybaven blokačním systémem a nemá bezpečnostní brzdu.

## **SEZNAM ČÁSTÍ**

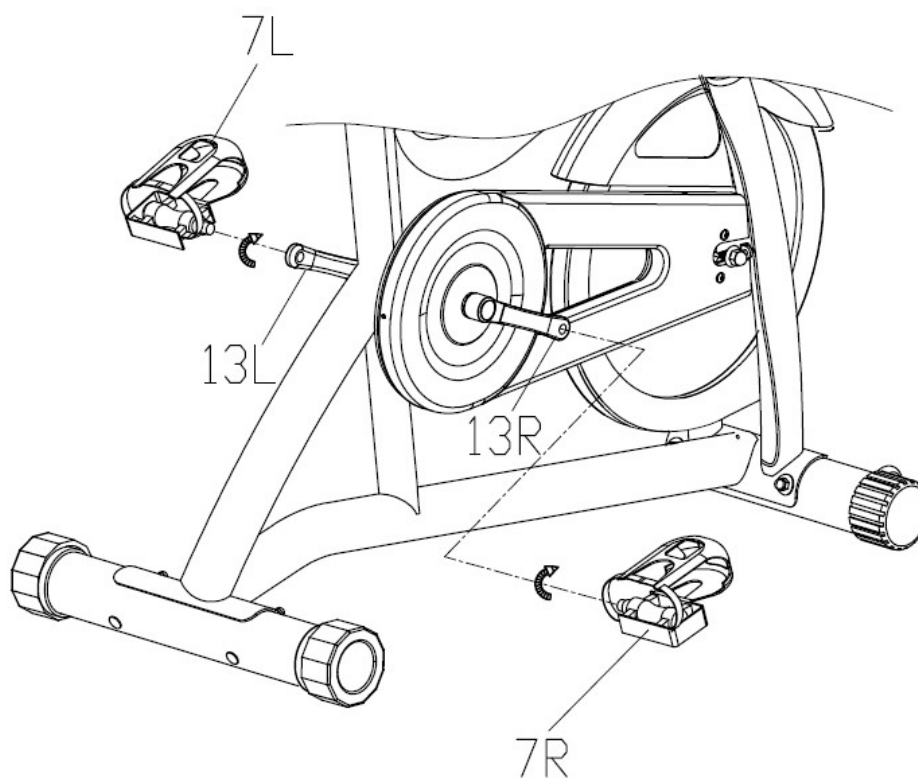
<b>Č.</b>	<b>NÁZEV</b>	<b>POČET</b>
1	Hlavní rám	1
2	Zadní stabilizátor	1
3	Šroub	4
4	Podložka	4
5	Matka	4
6	Přední stabilizátor	1
7	Pedál levý/pravý	2
8	Sedadlo	1
9	Podložka	2
10	Hlavička	2
11	Hlavička	2
12	Rameno levé/pravé	2
13	Sloupek řídítek	1
14	Část k regulaci polohy sedadla	1
15	Držadlo	1
16	Bidon	1
17	Košík bidonu	1
18	Šroub	2
19	Podložka	2
20	Držák telefonu	1
21	Penovka EVA	1
22	Šroub	2

## **MONTÁŽ**

**STEP 1:** Připevněte přední a zadní stabilizátor (2 a 6) k hlavnímu rámu (1) pomocí šroubů (3), pružinových podložek (4) a matek (5).

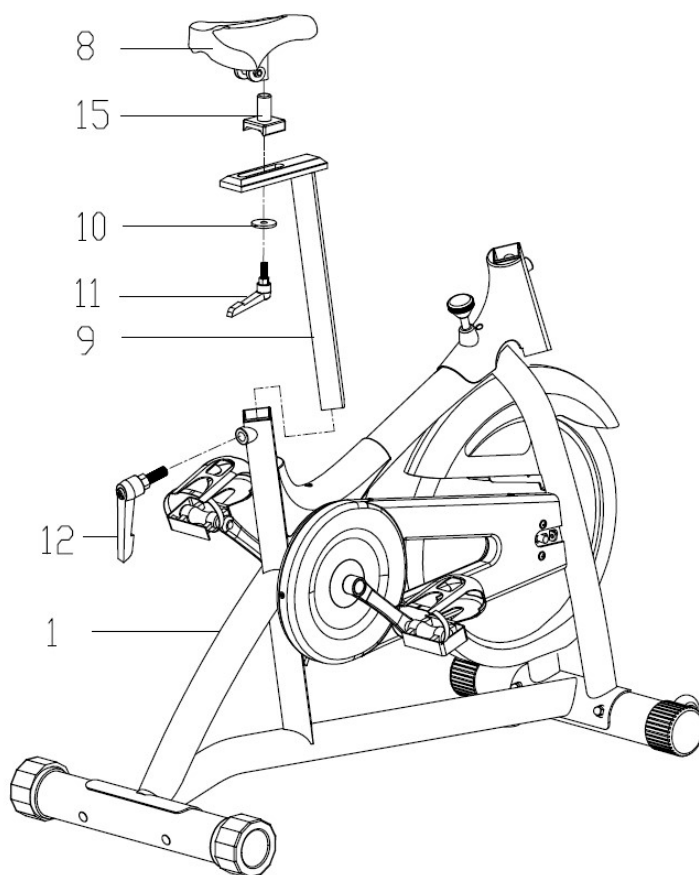


**STEP 2:** Připevněte levý a pravý pedál (7 L a R) k rameni (7) nacházejícímu se v hlavním rámu (1). Dále připevněte košík (53) k hlavnímu rámu pomocí šroubů (55) a podložek (54).



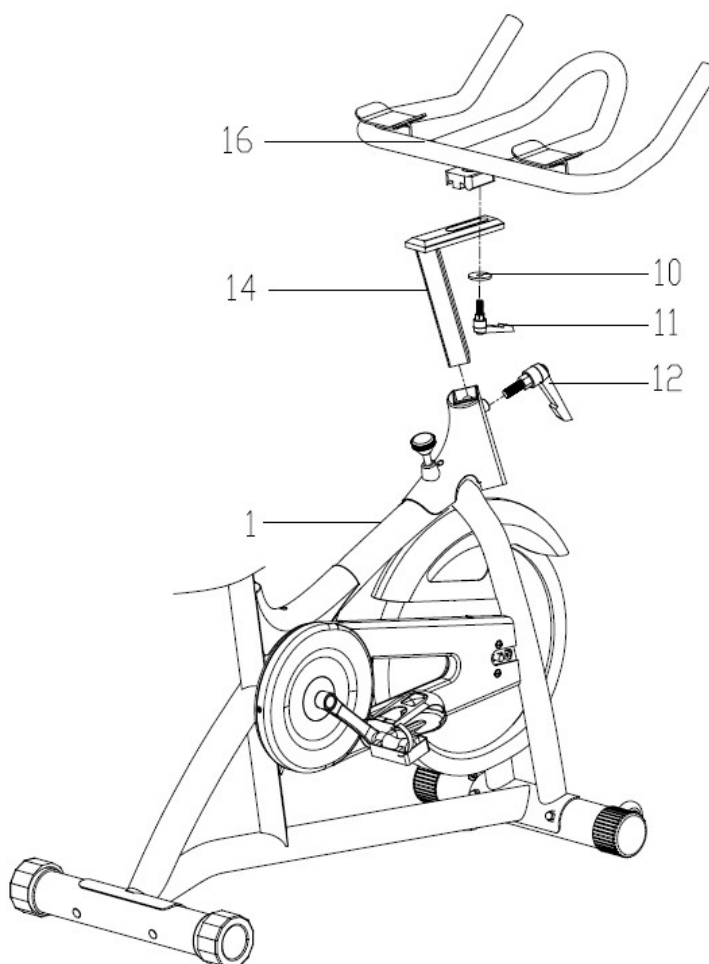
### STEP 3:

1. Připevněte sedátko (8) k části pro polohování sedátka (15), dále připevněte sedátko k tyči sedátka (9) pomocí blokační rukojeti L (11) a podložky (10).
2. Připevněte tyč sedátka (9) k hlavnímu rámu pomocí blokační rukojeti L (12)



### STEP 4:

1. Připevněte říditka (16) k tyči řídítek (14) pomocí blokační rukojeti L (11) a podložky (10).
2. Vložte tyč řídítek a nastavte potřebnou výšku pomocí hlavičky ) pomocí blokační rukojeti L (12)

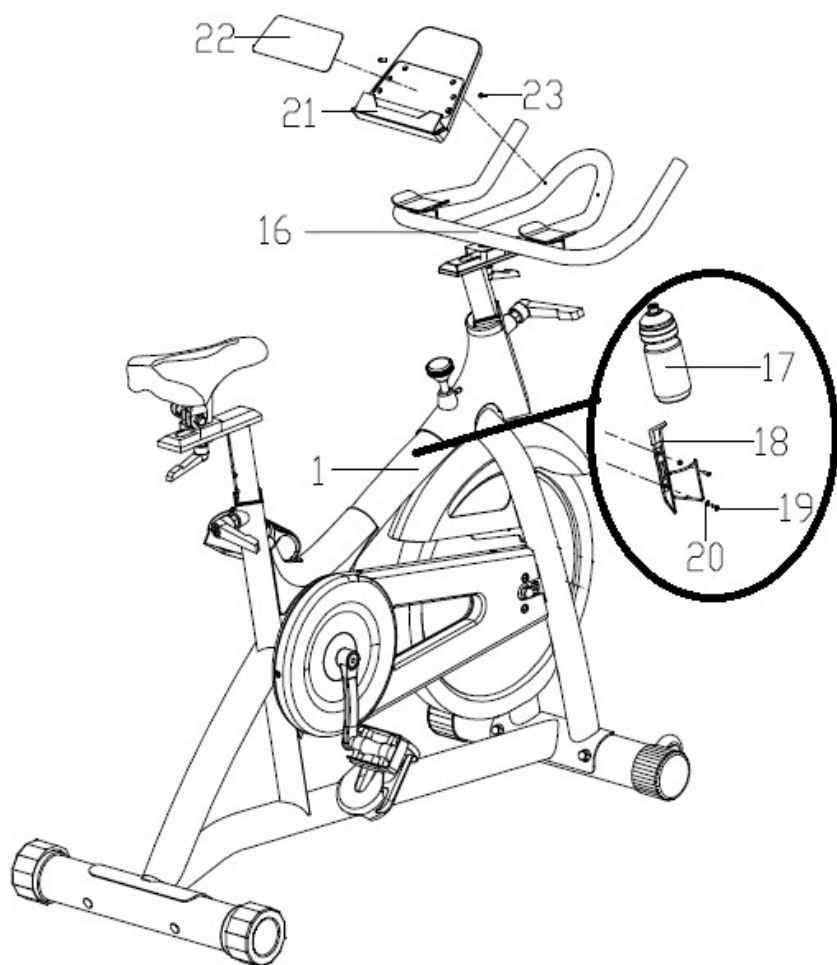


**Pozor:**

1. Během připevňování pedálů si dávejte pozor na hlavičky výstupků, pokud jsou příliš těsné, neutahujte je. Zjistěte, zda nejsou ocelové piliny nebo jiné části mezi pedály a ramenem. Odstraňte je, aby nedoházelo ke znečišťování.
2. Pokud je pedál během demontáže příliš utáhnutý, může to znamenat, že výstupek je zkřivený. Neodšroubovávejte pedály do okamžiku, kdy se výstupek nenarovná, takto předejdete zničení výstupku pedálu.

**STEP 5:**

1. Připevněte Košík bidonu (18) k hlavnímu rámu pomocí šroubů (19) a podložek (20), vložte Bidon (17) k Košík bidonu.
2. Připevněte držák telefonu (21) k tyči řídicí, naneste pěnu EVA (22) na počítači (21)



## **ROZSAH UŽÍVÁNÍ**

Trénink na cyklotrenažéru nahrazuje trénink na klasickém kole.

**Mechanický cyklotrenažér SW8902 je zařízením třídy H určeným pouze k domácím účelům. Není zařízením určeným k terapeutickým nebo rehabilitačním účelům.**

## **CVIKY**

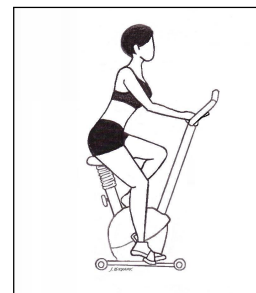
### **1. Rozcvička**

Před započítím tréninku doporučujeme provést zahřívací cviky dle obrázku. Každý cvik je potřeba vykonávat po dobu min. 30 sekund. Rozcvička snižuje riziko úrazu a svalových křečí a způsobuje lepší práci svalů.



### **2. Pozice**

Sedněte si na sedátko, chodidla dejte na pedály, aby byla zablokována mezi pedálem a bezpečnostním páskem, dlaně opřete o řídítka. V průběhu tréninku je potřeba mít rovná záda.



### **3. Trénink**

Pro zlepšení kondice a zdraví je potřeba řídit se návodem k tréninku. Pokud jste již delší čas aktivně nesportovali, je potřeba se před tréninkem poradit s lékařem.

### **4. Plán tréninku**

#### **Rozcvička:**

Před každým tréninkem je potřeba vykonat rozcvičku trvající 5-10 min. Je možné provést několik protahovacích cviků nebo pár minut šlapat na cyklotrenažéru při malé zátěži.

#### **Trénink:**

Délka tréninku může být dána na základě těchto faktorů:

- Každodenní trénink: kolem 10 min
- 2-3 krát týdně: kolem 30 min
- 1-2 krát týdně: kolem 60 min

#### **Odpočinek:**

Společně s ukončením tréninku je potřeba postupně snižovat zátěž. Pro vyhnutí se svalovým křečím je možné provést

protahovací cviky.

## Úspěch

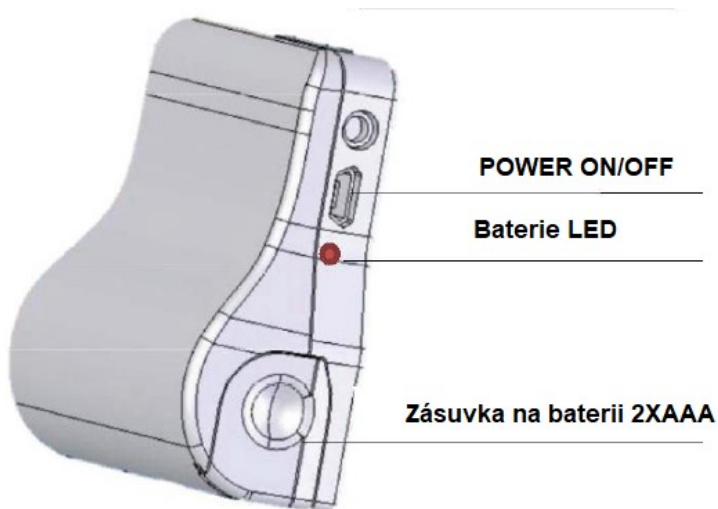
I po krátké době zjistíte, že je potřeba zvyšovat zátěž pro udržení optimální hladiny pulsu. Tréninky pro Vás budou stále lehčí a budete cítit zlepšení fyzicky.

Přesto je potřeba najít si motivaci k pravidelným tréninkům. Vyberte si konkrétní hodinu tréninku a nezapočítejte trénink příliš agresivně.

Staré přísloví sportovců říká: „ Nejtěžší věcí na tréninku je, začít jej”.

Přesto, že děláme vše pro to, abychom zajistili maximální kvalitu našich výrobků, mohou se objevit jednotlivé vady nebo chyby. Pokud si všimnete závady nebo toho, že některá z částí chybí, kontaktujte nás, prosím.

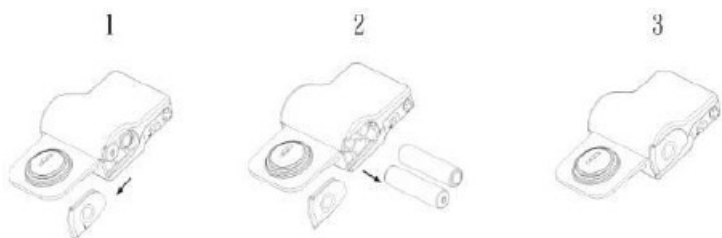
## Senzor Bluetooth



### 1. Připevněte senzor Bluetooth



### 2. Vložte baterie



# iConsole – rychlý start

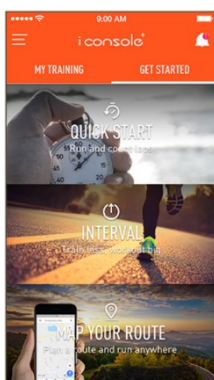
## Krok 1.

Stáhněte aplikaci iConsole



## Krok 3.

Otevřete aplikaci



## Krok 2.

Připojte svoje mobilní zařízení prostřednictvím Bluetooth



## Krok 4.

Začněte cvičit



## Krok 5.

Souhrnná data tréninku

A screenshot of the "Summary" screen in the iConsole app, showing training statistics for a session on 13/03/2017 at 14:00. The data is presented in a list format with icons for each metric.

Summary	
14:00, 13/03/2017	
Machine	Bike/Elliptical
Training Mode:	Interval
❤️ BAI™:	999
⌚ Duration:	1:10:30
📏 Distance:	15 km
🔥 Calories:	300 cal
🚲 Cycles:	5
High Intensity:	1:30
	6 (level)
	8 (rpm)

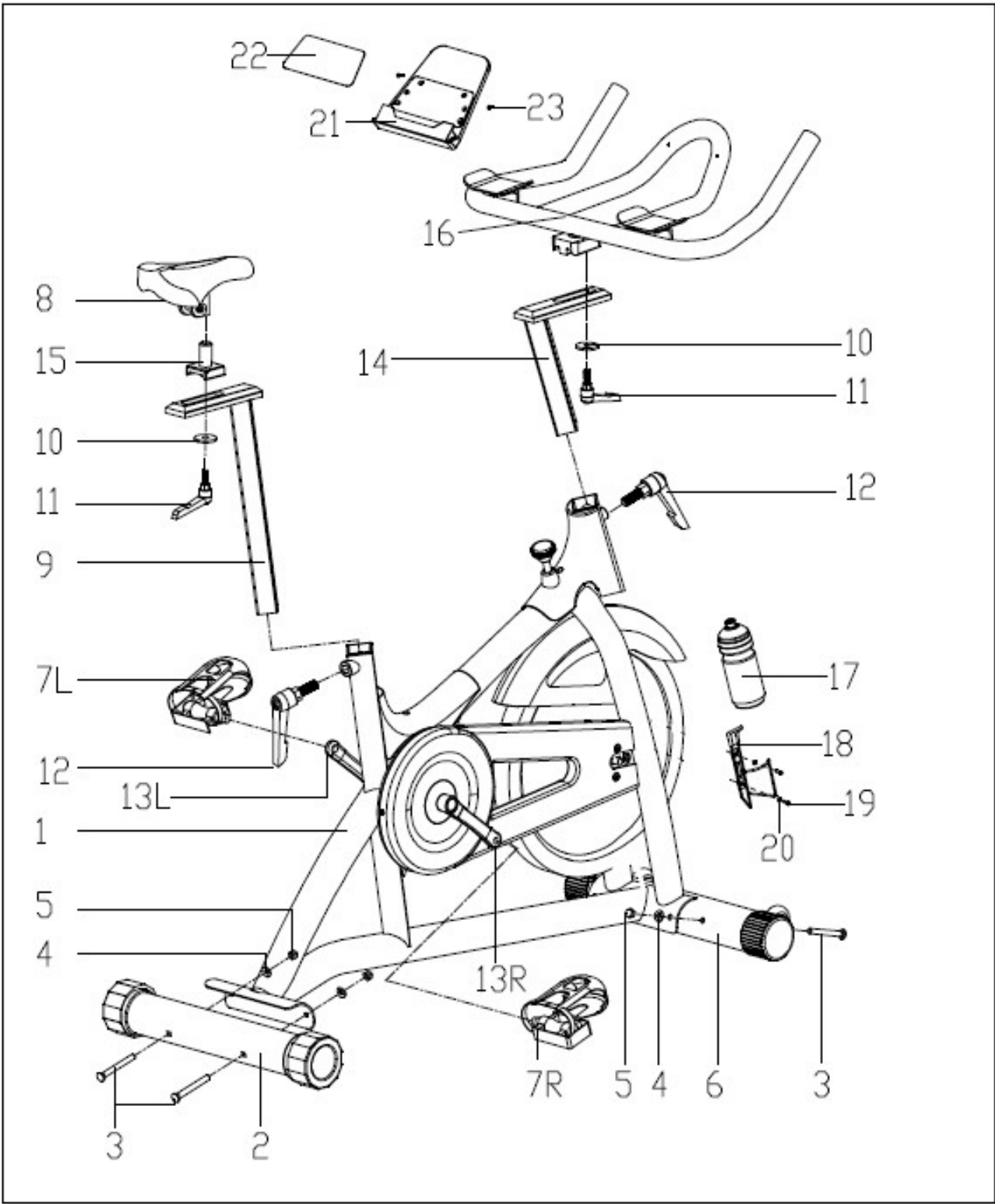
## Krok 6.

Zkontrolujte historii tréninků

### **Systémové požadavky:**

**Android** 4,0 nebo novější s funkcí Bluetooth

**APPLE iOS** s funkcí Bluetooth verze 4.0





**PL:** Oznakowanie sprzętu symbolem przekreślonego kontenera na odpady informuje o zakazie umieszczania zużytego sprzętu elektrycznego i elektronicznego wraz z innymi odpadami. Zgodnie z Dyrektywą WEEE o sposobie gospodarowania zużytymi odpadami elektrycznymi i elektronicznymi, dla tego typu sprzętu należy stosować oddzielne sposoby utylizacji.

Użytkownik, który zamierza pozbyć się tego produktu, zobowiązany jest do oddania go do punktu zbierania zużytego sprzętu elektrycznego i elektronicznego, dzięki czemu przyczynia się do ponownego użycia, recyklingu, bądź odzysku, a tym samym do ochrony środowiska naturalnego. W tym celu należy skontaktować się z punktem w którym urządzenie zostało nabyte, lub z przedstawicielami władz lokalnych. Składniki niebezpieczne zawarte w sprzęcie elektronicznym mogą powodować długo utrzymujące się niekorzystne zmiany w środowisku naturalnym, jak również działać szkodliwie na zdrowie ludzi.

**EN:** Marking the equipment with a symbol of a crossed-out waste container informs about prohibition of placing used electrical and electronic equipment with other household waste. According to the WEEE Directive on used electrical and electronic waste management, separate disposal methods must be applied for this type of equipment. A user, who intends to dispose this product, is required to deliver it to a collection point for used electrical and electronic equipment in order to contribute to reuse, recycling, or recovery and consequently, to protect the environment. To do this, contact the point where the device was purchased or local government officials. Hazardous components contained in the electronic equipment can cause long-lasting adverse changes in the environment, as well as have a harmful effect on human health.

**CZ:** Označení zařízení symbolem přeškrtnutého kontejneru na odpad informuje o zákazu ukládání použitých elektrických a elektronických zařízení společně s ostatním odpadem. Podle směrnice WEEE o nakládání s použitým elektrickým a elektronickým odpadem je nutné pro tento typ zařízení používat oddělené metody likvidace.

Uživatel, který hodlá tento výrobek zlikvidovat, je povinen jej odevzdat na sběrném místě pro použitá elektrická a elektronická zařízení, čímž přispěje k opětovnému použití, recyklaci nebo zpracování na druhotné suroviny, a tím přispěje k ochraně životního prostředí. Za tímto účelem se obraťte na místo, kde byl spotřebič zakoupen, nebo na místní úřad. Nebezpečné složky obsažené v elektronických zařízeních mohou způsobit dlouhodobé nepříznivé změny v životním prostředí a také mít škodlivý vliv na lidské zdraví.

**DE:** Die Kennzeichnung von Geräten mit einem durchgestrichenen Abfallbehälter weist darauf hin, dass das Produkt vom normalen Haushaltsabfall getrennt gesammelt und entsorgt werden muss. Nach der WEEE-Richtlinie über Elektro- und Elektronik-Altgeräte muss man diese Art der Geräte getrennt entsorgen. Der Nutzer, der dieses Gerät entsorgen will, ist dazu verpflichtet, es an die Sammelstelle für Elektro- und Elektronik-Altgeräte zurückzugeben, was zur Wiederverwendung, zum Recycling oder zur Verwertung und damit zum Schutz der Umwelt beiträgt. Wenden Sie sich dazu bitte an Ihren Händler oder an die örtlichen Behörden. Gefährliche Komponenten in elektronischen Geräten können zu dauerhaften nachteiligen Veränderungen der Umwelt und zu schädlichen Auswirkungen auf die menschliche Gesundheit führen.





#### **EN: Information on the proper return of waste batteries and accumulators**

In accordance with the Battery Act (BattG) in Germany, we as Abisal Sp. z o.o. are obliged to inform our customers about the proper handling of used lithium batteries and rechargeable battery packs of all electrochemical systems. Below are detailed instructions on how to return and secure used batteries:

##### 1. Return of Used Batteries:

Used lithium batteries and rechargeable battery packs may only be returned to collection points when fully discharged. The state of 'completely discharged' means that the end of use has been reached, e.g. the device is switched off when no voltage is reached or a functional disturbance occurs due to insufficient charge of the battery or rechargeable battery.

##### 2 Short-circuit protection:

If the batteries are not completely discharged, they must be adequately protected against short-circuiting. It is recommended that the battery terminals are insulated with adhesive strips. This is important to avoid potential short circuit hazards.

##### Additional information

##### 1 Separate Recycling of 'Old Appliances':

Electrical and electronic appliances that have become waste must be recycled and registered separately from municipal solid waste. Old appliances must not end up in household rubbish. They must be collected in special collection and recycling systems.

##### 2 Batteries and Accumulators:

If possible, electrical and electronic equipment must be disposed of separately from built-in batteries and/or accumulators.

##### 3. Disposability of 'Old Appliances':

Owners of old appliances from private households can dispose of them at public waste disposal facilities or take them to disposal sites linked to the manufacturer or seller. Disposal sites can be found online:

<https://www.ear-system.de/ear-verzeichnis/sammel-und-ruecknahmestellen.jsf>

##### 4 Privacy Information:

Old devices often contain private data, especially data processing and communication devices such as smartphones or hard drives. Please remove all personal and private data from the disposed equipment in your own interest.

Thank you for following the above guidelines and contributing to environmental protection.

## **PL: Informacja o Właściwym Zwrocie Zużytych Baterii i Akumulatorów**

Zgodnie z ustawą o bateriach (BattG) w Niemczech, jako firma Abisal Sp. z o.o. jesteśmy zobowiązani do informowania naszych klientów o właściwym postępowaniu z użytymi bateriami litowymi i zestawami baterii wielokrotnego ładowania, wszystkich systemów elektrochemicznych. Poniżej znajdują się szczegółowe instrukcje dotyczące zwrotu i zabezpieczenia zużytych baterii:

### **1. Zwrot Zużytych Baterii:**

Zużyte baterie litowe oraz zestawy baterii wielokrotnego ładowania mogą być zwracane do punktów zbiórki tylko wtedy, gdy są całkowicie rozładowane. Stan "całkowicie rozładowanie" oznacza osiągnięcie końca użytkowania, np. wyłączenie urządzenia po osiągnięciu braku napięcia lub pojawienie się zakłóceń funkcjonalnych z powodu niewystarczającego naładowania baterii lub akumulatora.

### **2. Zabezpieczenie Przed Zwarciami:**

Jeśli baterie nie są całkowicie rozładowane, należy je odpowiednio zabezpieczyć przed zwarciami. Zaleca się, aby bieguny baterii były izolowane za pomocą pasków samoprzylepnych. Jest to ważne, aby uniknąć potencjalnych zagrożeń związanych ze zwarciami.

### **Dodatkowe Informacje**

#### **1. Oddzielny Recykling "Starych Urządzeń":**

Urządzenia elektryczne i elektroniczne, które stały się odpadami, muszą być przetwarzane i rejestrowane oddzielnie od stałych odpadów komunalnych. Stare urządzenia nie mogą trafiać do śmieci domowych. Muszą być zbierane w specjalnych systemach zbiórki i recyklingu.

#### **2. Baterie i Akumulatory:**

Jeśli to możliwe, sprzęt elektryczny i elektroniczny musi być utylizowany oddzielnie od wbudowanych baterii i/lub akumulatorów.

#### **3. Możliwość Utylizacji "Starych Urządzeń":**

Właściciele starych urządzeń z prywatnych gospodarstw domowych mogą pozbyć się ich w publicznych zakładach utylizacji odpadów lub dostarczyć je do punktów utylizacji powiązanych z producentem lub sprzedawcą. Miejsca utylizacji można znaleźć w Internecie:

<https://www.ear-system.de/ear-verzeichnis/sammel-und-ruecknahmestellen.jsf>

#### **4. Informacje o Prywatności:**

Stare urządzenia często zawierają prywatne dane, zwłaszcza urządzenia do przetwarzania danych i komunikacji, takie jak smartfony lub dyski twarde. Prosimy o usunięcie wszystkich danych osobowych i prywatnych z utylizowanego sprzętu we własnym interesie.

Dziękujemy za przestrzeganie powyższych wytycznych i przyczynienie się do ochrony środowiska.

## **CZ: Informace o správném zpětném odběru použitých baterií a akumulátorů**

V souladu s německým zákonem o bateriích (BattG) jsme jako společnost Abisal Sp. z o.o. povinni informovat naše zákazníky o správném nakládání s použitými lithiovými bateriemi a akumulátory všech elektrochemických systémů. Niže uvádíme podrobné pokyny k odevzdání a zabezpečení použitých baterií:

### **1. Vrácení použitých baterií:**

Použité lithiové baterie a dobíjecí akumulátorové sady lze na sběrná místa vrátit pouze zcela vybité. Stav „zcela vybitý“ znamená, že bylo dosaženo konce používání, např. zařízení se vypne, když není dosaženo žádného napětí nebo dojde k poruše funkce v důsledku nedostatečného nabití baterie nebo akumulátoru.

### **2 Ochrana proti zkratu:**

Pokud nejsou baterie zcela vybité, musí být odpovídajícím způsobem chráněny proti zkratu. Doporučuje se izolovat vývody akumulátorů lepicími páskami. Je to důležité, aby se zabránilo potenciálnímu nebezpečí zkratu.

### **Další informace**

#### **1 Oddělená recyklace „starých spotřebičů“:**

Elektrická a elektronická zařízení, která se stala odpadem, musí být recyklována a evidována odděleně od pevného komunálního odpadu. Staré spotřebiče nesmí skončit v domovním odpadu. Musí být shromažďovány ve speciálních systémech sběru a recyklace.

#### **2 Baterie a akumulátory:**

Elektrická a elektronická zařízení musí být pokud možno likvidována odděleně od vestavěných baterií a/nebo akumulátorů.

#### **3. Likvidace „starých spotřebičů“:**

Majitelé starých spotřebičů z domácností je mohou odevzdat ve veřejných zařízeních na likvidaci odpadů nebo je odvézt do míst určených k likvidaci spojených s výrobcem nebo prodejcem. Místa pro likvidaci lze nalézt na internetu:

<https://www.ear-system.de/ear-verzeichnis/sammel-und-ruecknahmestellen.jsf>

#### **4 Informace o ochraně osobních údajů:**

Stará zařízení často obsahují soukromé údaje, zejména zařízení pro zpracování dat a komunikaci, jako jsou chytré telefony nebo pevné disky. Ve vlastním zájmu odstraňte z likvidovaných zařízení všechny osobní a soukromé údaje.

Děkujeme, že se budete řídit výše uvedenými pokyny a přispějete k ochraně životního prostředí.

## **DE: Informationen zur ordnungsgemäßen Rückgabe von Altbatterien und -akkumulatoren**

Gemäß dem Batteriegesetz (BattG) in Deutschland sind wir als Abisal Sp. z o.o. verpflichtet, unsere Kunden über den ordnungsgemäßen Umgang mit gebrauchten Lithium-Batterien und Akkus aller elektrochemischen Systeme zu informieren. Nachfolgend finden Sie detaillierte Hinweise zur Rückgabe und Sicherung gebrauchter Batterien:

### 1 Rückgabe von gebrauchten Batterien:

Gebrauchte Lithiumbatterien und wiederaufladbare Batteriepacks dürfen nur in vollständig entladene Zustand an Sammelstellen zurückgegeben werden. Der Zustand „vollständig entladen“ bedeutet, dass das Ende der Nutzungsdauer erreicht ist, z.B. das Gerät wird bei Spannungslosigkeit abgeschaltet oder es kommt zu einer Funktionsstörung aufgrund unzureichender Ladung der Batterie oder des Akkus.

### 2 Kurzschlusschutz:

Wenn die Batterien nicht vollständig entladen sind, müssen sie ausreichend gegen Kurzschluss geschützt werden. Es wird empfohlen, die Batteriepole mit Klebestreifen zu isolieren. Dies ist wichtig, um mögliche Kurzschlussgefahren zu vermeiden.

### Zusätzliche Informationen

#### 1 Getrenntes Recycling von „Altgeräten“:

Elektrische und elektronische Geräte, die zu Abfall geworden sind, müssen getrennt vom Hausmüll recycelt und registriert werden. Altgeräte dürfen nicht im Hausmüll landen. Sie müssen in speziellen Sammel- und Recyclingsystemen gesammelt werden.

#### 2 Batterien und Akkumulatoren:

Elektro- und Elektronikgeräte sind nach Möglichkeit getrennt von eingebauten Batterien und/oder Akkumulatoren zu entsorgen.

#### 3 Entsorgbarkeit von „Altgeräten“:

Besitzer von Altgeräten aus Privathaushalten können diese bei den öffentlichen Abfallentsorgungseinrichtungen entsorgen oder sie zu den mit dem Hersteller oder Verkäufer verbundenen Entsorgungsstellen bringen. Entsorgungsstellen können online gefunden werden:

<https://www.ear-system.de/ear-verzeichnis/sammel-und-ruecknahmestellen.jsf>

#### 4 Informationen zum Datenschutz:

Altgeräte enthalten oft private Daten, insbesondere Datenverarbeitungs- und Kommunikationsgeräte wie Smartphones oder Festplatten. Bitte entfernen Sie in Ihrem eigenen Interesse alle persönlichen und privaten Daten von den entsorgten Geräten.

Wir danken Ihnen, dass Sie die oben genannten Richtlinien befolgen und damit einen Beitrag zum Umweltschutz leisten.

## KARTA GWARANCYJNA

Nazwa artykułu:.....  
Kod EAN:.....  
Data sprzedaży:.....

### WARUNKI GWARANCJI:

1. Sprzedawca w imieniu Gwaranta udziela gwarancji na terytorium RP na okres 24 miesięcy od daty sprzedaży.
2. Gwarancja będzie respektowana przez sklep lub serwis po przedstawieniu przez klienta:
  - czytelnie i poprawnie wypełnionej karty gwarancyjnej z pieczętą sprzedaży oraz podpisem sprzedawcy,
  - ważnego dowodu zakupu sprzętu z datą sprzedaży / rachunku, reklamowanego towaru.
3. Ewentualne wady i uszkodzenia ujawniane w okresie gwarancyjnym będą naprawiane bezpłatnie w terminie nie dłuższym niż 21 dni od daty dostarczenia towaru do serwisu.
4. W przypadku konieczności sprowadzenia części z importu okres naprawy może się wydłużyć o czas niezbędny do ich sprowadzenia jednak nie dłużej niż o 90 dni.
5. Gwarancją nie są objęte:
  - uszkodzenia mechaniczne i wywołane nimi wady,
  - uszkodzenia i wady wynikłe wskutek niewłaściwego z przeznaczeniem użytkowania i przechowywania,
  - niewłaściwy montaż i konserwacja,
  - uszkodzenia i zużycie takich elementów jak: linki, paski, elementy gumowe, pedały, uchwyty z gąbki, kółka, łożyska itp.
6. Gwarancja traci ważność w przypadku:
  - upływu terminu ważności,
  - samodzielnych napraw,
  - nieprzestrzegania zasad prawidłowej eksploatacji.
7. Produkt oddany do naprawy powinien być kompletny i czysty. W przypadku stwierdzenia braków serwis ma prawo odmówić przyjęcia do naprawy. W przypadku dostarczenia brudnego produktu serwis może odmówić jego przyjęcia lub też na koszt klienta za jego pisemną zgodą dokonać czyszczenia.
8. Gwarancją nie są objęte czynności związane z montażem, konserwacją, które zgodnie z instrukcją obsługi użytkownik zobowiązany jest wykonać we własnym zakresie.
9. Gwarant informuje również, że prowadzi serwis pogwarancyjny.
10. Towar powinien być zabezpieczony do wysyłki.
11. W celu skorzystania z gwarancji, przestrzegaj procedury zamieszonej na stronie internetowej:  
<https://serwis.abisal.pl/>

W przypadku braku zgodności rzeczy sprzedanej z umową kupującemu z mocy prawa przysługują środki ochrony prawnej ze strony i na koszt sprzedawcy. Gwarancja nie ma wpływu na te środki ochrony prawnej.

**SPRZĘT NIE JEST PRZEZNACZONY DO UŻYTKU W CELACH REHABILITACYJNYCH I TERAPEUTYCZNYCH.**

### ADNOTACJE O PRZEBIEGU NAPRAW

L.p.	Data zgłoszenia	Data wydania	Przebieg napraw	Podpis odbierającego (sklep, właściciel)

## GUARANTEE CARD

Article name:.....

EAN code:.....

Date of sale: .....

### GUARANTEE TERMS:

1. The Seller provides guarantee on behalf of the Guarantor within the territory of the Republic of Poland for the period of 24 months from the date of sale: electric power assisted booster 24 months, charger 6 months.
2. The Guarantee will be recognised by the shop or service centre after the client provides:
  - clearly and correctly filled-in guarantee card with the sale stamp and the seller's signature
  - valid purchase confirmation for the equipment including the date of sale / bill, complained product.
3. Possible defects and damages revealed during the guarantee period shall be remedied free of charge within not more than 21 days from the delivery of the product to the shop or service.
4. Should it be necessary to import some components, the guarantee term can be extended by the period required to import such part, however such period shall not be longer than 90 days.
5. The guarantee does not cover:
  - mechanical damages and subsequent defects,
  - damages and defects resulting from incorrect storage and usage of the equipment against its purpose,
  - incorrect assembly and maintenance,
  - damages and consumption of such elements as: cables, straps, rubber parts, pedals, sponge grips, wheels, bearings, etc.
6. The guarantee expires in the event of:
  - expiry of the validity term,
  - self-repairs,
  - failure to follow the rules of correct operation.
7. The product handed over for repair should be complete and clean. If some parts are missing, the service is entitled to refuse to accept the product for repair. The service may refuse to accept a dirty product or clean in on the client's expense after the client's written permit.
8. The guarantee does not cover activities related to assembly, maintenance, which, according to the instruction, the user is obliged to perform themselves.
9. The Guarantor also informs that they offer post-guarantee service.
10. The product should be provided in its original packaging and should be secured for shipment.
11. To exercise the guarantee follow the procedure posted on the website: <https://serwis.abisal.pl/>

In case of non-conformity of the sold thing with the contract, the buyer is entitled by law to legal remedies from and at the expense of the seller. The guarantee does not affect such remedies.

---

**THE EQUIPMENT IS NOT INTENDED FOR REHABILITATION AND THERAPY**

---

### NOTES ON THE COURSE OF REPAIRS

Item	Date of notificacion	Date of provision	Course of repairs	Signature of the recipient (shop, owner)

## ZÁRUČNÍ LIST

Název produktu:.....

EAN kód:.....

Datum prodeje:.....

### ZÁRUČNÍ PODMÍNKY:

1. Prodávající jménem Ručitele poskytuje záruku na území Polska po dobu 24 měsíců od data prodeje: skútr 24 měsíců, baterie po dobu 6 měsíců.
2. Záruka bude respektována obchodem nebo servisem po předložení zákazníkem:
  - čitelně a správně vyplněného záručního listu s razítkem a podpisem prodávajícího,
  - platného doklad o koupi produktu s datem prodeje (účtu),
  - reklamovaného produktu.
3. Jakékoli závady a poškození odhalené během záruční doby budou opraveny bezplatně nejdéle do 21 dnů ode dne doručení do obchodu nebo servisu.
4. Je-li třeba produkt převézt z jiné země, může být záruční lhůta prodloužena o dobu nezbytnou k jeho vrácení, nejdéle však o 90 dnů.
5. Záruka se nevztahuje na:
  - mechanické poškození a vady způsobené nimi,
  - poškození a vady vyplývající z nesprávného použití a skladování,
  - špatnou montáž a údržbu,
  - poškození a opotřebenění součástí které podléhají zkáze, jako jsou kabely, pásy, pryžové prvky, pedály, držáky na houby, kola, ložiska atd.
6. Záruka zaniká, pokud:
  - vyprší její platnost,
  - bylo do produktu neodborně zasaženo,
  - nebyla dodržena pravidla řádné údržby.
7. Produkt dodaný do opravy by měl být kompletní a čistý, v opačném případě má servis právo odmítnout přijetí produktu do opravy. V případě dodání špinavého produktu může servis odmítnout jeho přijetí do opravy, nebo na náklady zákazníka stroj vyčistit s jeho písemným svolením k čištění.
8. Záruka se nevztahuje na činnosti související s montáží a údržbou, které musí podle uživatelské příručky provádět sám uživatel.
9. Ručitel také informuje, že provozuje pozáruční servis.
10. Výrobek by měl být v původním obalu a zajištěn pro přepravu.
11. V případě reklamace zboží prosím postupujte podle návodu na webových stránkách: <https://serwis.abisal.pl/>

Pokud zboží neodpovídá smlouvě, má kupující ze zákona nárok na zajištění právní ochrany na náklady prodávajícího. Záruka nemá na tyto zákonné opravné prostředky vliv.

---

**ZAŘÍZENÍ NENÍ URČENO K POUŽITÍ PRO RAHABILITAČNÍ A TERAPEUTICKÉ ÚČELY.**

---

### UPOZORNĚNÍ O OPRAVĚ

Č.	Datum nahlášení	Datum vydání	Průběh oprav	Podpis příjemce (obchod, majitel)

## GARANTIEKARTE

Artikelname:.....

EAN-Code:.....

Verkaufsdatum:.....

### GARANTIEBEDINGUNGEN:

1. Der Verkäufer gewährt im Namen des Garanten eine Garantie für 24 Monate nach dem Verkaufsdatum auf dem Hoheitsgebiet der Republik Polen: Roller 24 Monate, Akku 6 Monate.
2. Die Garantie wird von dem Laden oder dem Service nach Vorlage:
  - der leserlich und korrekt ausgefüllten Garantiekarte mit Verkaufsstempel und Unterschrift des Verkäufers,
  - eines gültigen Kaufnachweises für das Gerät mit dem Verkaufsdatum / Rechnung, der beanstandeten Ware durch den Kunden respektiert.
3. Während der Garantiezeit festgestellte Mängel und Schäden werden innerhalb von 21 Tagen nach dem Datum der Lieferung an den Laden oder den Service kostenlos repariert.
4. Falls es erforderlich ist, importierte Ersatzteile einzuführen, kann die Gewährleistungsfrist um die Zeit, die erforderlich ist, um den Import durchzuführen, jedoch nicht länger als 90 Tage verlängert werden.
5. Die Garantie umfasst nicht:
  - mechanische Schäden und die durch Schäden verursachten Mängel,
  - Schäden und Mängel infolge unsachgemäßer Verwendung und Lagerung,
  - falsche Montage und Wartung,
  - Beschädigung und Verschleiß von Elementen wie: Kabeln, Riemen, Gummielementen, Pedalen, Schwammhaltern, Rädern, Lagern usw.
6. Die Garantie erlischt:
  - nach Ablauf der Haltbarkeit,
  - bei freiwilligen Reparaturen,
  - Nichteinhaltung der Regeln für den ordnungsgemäßen Betrieb.
7. Das zu reparierende Produkt sollte vollständig und sauber sein. Bei Feststellung von Mängeln ist der Service, die Annahme zur Reparatur zu verweigern. Im Falle der Lieferung eines verschmutzten Produkts kann der Service die Annahme verweigern oder auf Kosten des Kunden mit seiner schriftlichen Genehmigung die Reinigung durchführen.
8. Die Garantie erstreckt sich nicht auf Tätigkeiten im Zusammenhang mit Montage und Wartung, zu deren Durchführung der Benutzer gemäß der Bedienungsanleitung selbst verpflichtet ist.
9. Der Garant teilt ferner mit, dass er einen Nachgarantieservice durchführt.
10. Das Produkt sollte sich in der Originalverpackung befinden und für den Versand gesichert sein.
11. Um die Garantie zu beanspruchen, folgen Sie dem Reklamationsverfahren auf der Website:  
<https://serwis.abisal.pl/>

Im Falle der Nichtübereinstimmung des verkauften Gegenstandes mit dem Vertrag stehen dem Käufer Rechtsbehelfe auf Kosten des Verkäufers zu. Die Garantie beeinflusst diese Rechtsbehelfe nicht.

**DAS GERÄT IST NICHT ZUR VERWENDUNG ZUR REHABILITATION UND THERAPEUTISCHEN ZWECKEN BESTIMMT**

### VERMERKE ÜBER DEN VERLAUF DER REPARATUREN

Lfd. Nr.	Datum der Anmeldung	Datum der Ausgabe	Verlauf der Reparaturen	Unterschrift des Empfängers (Laden, Eigentümer)



**HMS-FITNESS.COM**



IMPORTER: **ABISAL SP. Z O.O.**, ul. Pyskowicka 17, 41-807 Zabrze, Polska

DISTRIBUTOR: ABISTORE SPORT S.R.O, U Cihelny 230/3, 74801 Hlučín, Česká Republika

[abisal@abisal.pl](mailto:abisal@abisal.pl) [www.abisal.pl](http://www.abisal.pl)